

SOCOTEC

# La buona strada per il pianeta

BILANCIO DI SOSTENIBILITÀ 2021



# Indice

Un messaggio dal nostro CEO	3	
La nostra carta d'identità	5	
Vision, mission, value & Business model	6	
SOCOTEC nel mondo e la sua evoluzione	7	
Stakeholder engagement/clients/supply chain	8	
Matrice di materialità: confronto tra gli stakeholders	9	
Focus sulla sostenibilità	10	
Le nostre performance di sostenibilità	11	
Calcolo della Carbon footprint 2020 e 2021	13	
Carbon footprint comparazione 2020-2021	14	E
Green trust project e Gestione dei rifiuti	15	
Le azioni ambientali di SOCOTEC in Italia	16	
Coinvolgere i dipendenti	18	
Aiutare le persone a trovare lavoro	18	
Le azioni social - Formazione e team building	19	
Codice etico e diritti umani	22	
Management, investimenti e rischi	24	G
Codice Etico: Vigilanza e Anticorruzione	25	
Nota metodologica e perimetro di rendicontazione	26	
Indice GRI	27	

Il bilancio di sostenibilità 2021 «**La Buona Strada per il Pianeta**» è lo strumento per condividere la strada intrapresa da SOCOTEC in Italia con i relativi risultati ottenuti.

Questo è stato possibile grazie all'impegno, la passione e la dedizione di tutte le persone presenti in SOCOTEC Italia e TECNOLAB.

Tutti i dati e le informazioni riportati in questo bilancio sono riferite al periodo gennaio-dicembre 2021.



## Il messaggio del nostro CEO



Viviamo in un'era che ci chiede risposte certe a problemi complessi e globali, che spinge all'azione pronta e costruttrice di ponti, che chiede consapevolezza del proprio impatto nel mondo. In questo contesto sfidante, sono sempre stato convinto della necessità di una Sostenibilità agita, prima che raccontata.

In SOCOTEC Italia ci siamo impegnati in questa direzione sin dall'inizio e per questa ragione la nostra voce nel mondo sulla Sostenibilità è partita dalla sensibilizzazione di tutti all'importanza della cura dei beni comuni, costruendo solide basi alle azioni.

Prima tra tutte la nostra missione:

**Costruiamo,** mettiamo insieme pezzo per pezzo, **la Fiducia,** il collante della società, qualcosa che implica l'affidarsi all'altro, **per un mondo,** anche per noi stessi e soprattutto per tutta la comunità, **più sicuro,** questo ci dà l'occasione di prevenire, eliminare o rendere meno gravi danni, rischi, difficoltà, **e sostenibile,** cioè in grado di garantire a noi oggi di soddisfare i nostri bisogni, senza compromettere la possibilità delle generazioni future di soddisfare i propri.

Mi piace pensare che in queste parole a risuonare sia l'esperienza di essere insieme, ognuno con le proprie specificità ed esperienze, tutti in comunione d'intenti.

“La sostenibilità è un processo di vita, un modo di pensare e gestire l'azienda concependo l'opportunità di restituire ciò che si è preso negli anni in termini ambientali, sociali e di benessere.”

Massimo De Iasi, CEO di SOCOTEC Italia



Valori e obiettivi comuni ci hanno permesso di raggiungere traguardi importanti. Uno di questi, di cui vado particolarmente fiero, è stato partecipare e classificarsi tra le 100 aziende Italiane più sostenibili al Premio Sustainability Award, iniziativa promossa da Credit Suisse e KON con la collaborazione di Forbes Italia. Inoltre siamo stati premiati per la categoria «Management & Performance», distinguendoci soprattutto per gli investimenti in formazione ai dipendenti, l'aumento della quota di rifiuti recuperati, l'innovazione tecnologica dei servizi, l'attenzione efficace alla riduzione drastica degli incidenti sul lavoro e la crescita del numero di fornitori valutati in base a criteri di sostenibilità.

Il motivo del riconoscimento mi dà la possibilità di toccare un tema a me caro: la responsabilità di tutti, in un'ottica circolare e di complementarità, rispetto agli impatti delle nostre azioni sulle persone e sull'ambiente.

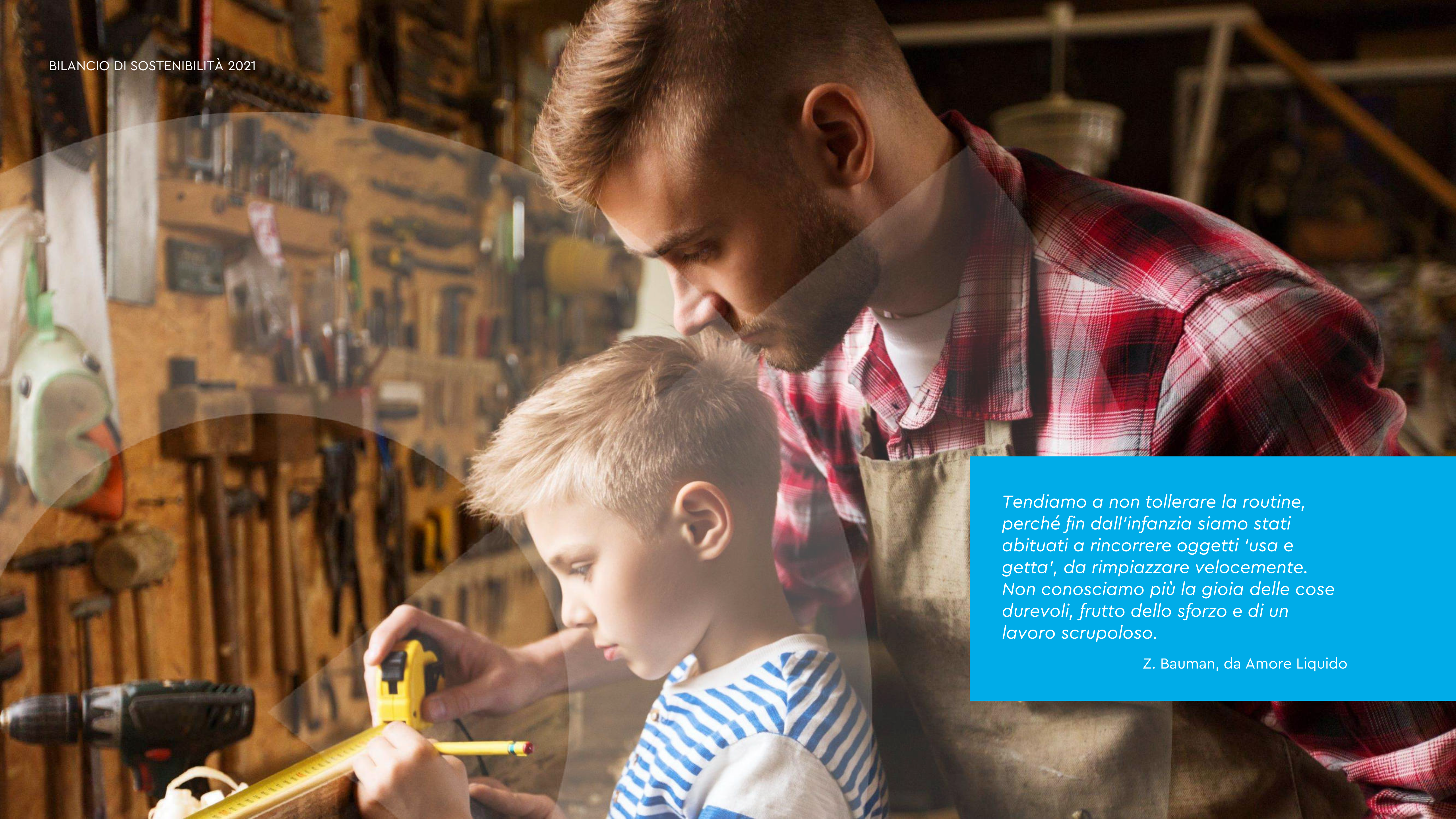
Sento particolarmente nostra, come azienda SOCOTEC Italia, questa chiamata comunitaria, soprattutto nel settore TIC che si basa sulla necessità di garantire la sicurezza degli spostamenti, di costruire città del domani più sostenibili.

La nostra azione è centrale e si materializza in un'esigenza tutta italiana di trasformare un sistema infrastrutturale datato e poco efficiente.

Sono sicuro che siamo all'altezza del nostro compito e garantisco che tutti coloro che fanno parte dell'avventura SOCOTEC siano consapevoli del ruolo che rivestono nella società di oggi. Ci siamo posti obiettivi ambiziosi che intendiamo concretizzare con il successo che ci contraddistingue da sempre: leader nel settore delle infrastrutture e per l'ambiente.



Massimo De Iasi  
CEO di SOCOTEC Italia



*Tendiamo a non tollerare la routine, perché fin dall'infanzia siamo stati abituati a rincorrere oggetti 'usa e getta', da rimpiazzare velocemente. Non conosciamo più la gioia delle cose durevoli, frutto dello sforzo e di un lavoro scrupoloso.*

Z. Bauman, da Amore Liquido

# La nostra carta d'identità

SOCOTEC Italia nasce nel 2019 dalla trasformazione di un gruppo di aziende, operante già dal 1996, e che, proprio come una delle grandi Corps della Silicon Valley, aveva preso vita all'interno di un garage grazie all'ingegno di un gruppo di giovani professionisti. Esperti che lavorano insieme tuttora, fianco a fianco, verso obiettivi precisi e sfidanti, animati da valori condivisi da tutta la squadra di collaboratori.

Siamo un'azienda italiana di evidente rilievo nel settore TIC (Testing, Inspection & Certification) e operiamo prevalentemente nel settore delle infrastrutture e per l'ambiente, garantendo la sicurezza e il benessere dei nostri clienti e di riflesso anche dei loro utenti.

Svolgiamo analisi sulla qualità dell'aria, dei terreni e delle acque, ciò allo scopo di aiutare le imprese a orientarsi in scelte di business che non dimentichino di massimizzare le performance, pur essendo rispettose dell'ambiente.

Il test e l'analisi dei materiali viene effettuato sia nelle diverse sedi, sia in laboratori mobili. Si tratta di vetture appositamente dedicate e attrezzate che ci consentono di svolgere le prime rilevazioni direttamente sul campo.

Le più avanzate tecnologie sono messe a disposizione dei nostri tecnici ed esperti per permettere loro di svolgere sia prove e attività di controllo distruttive, sia prove e attività di controllo non distruttive. Sappiamo ottenere in ogni progetto un'alta performance e una valutazione accurata, pur preservando con cura la struttura da sottoporre ad indagine.

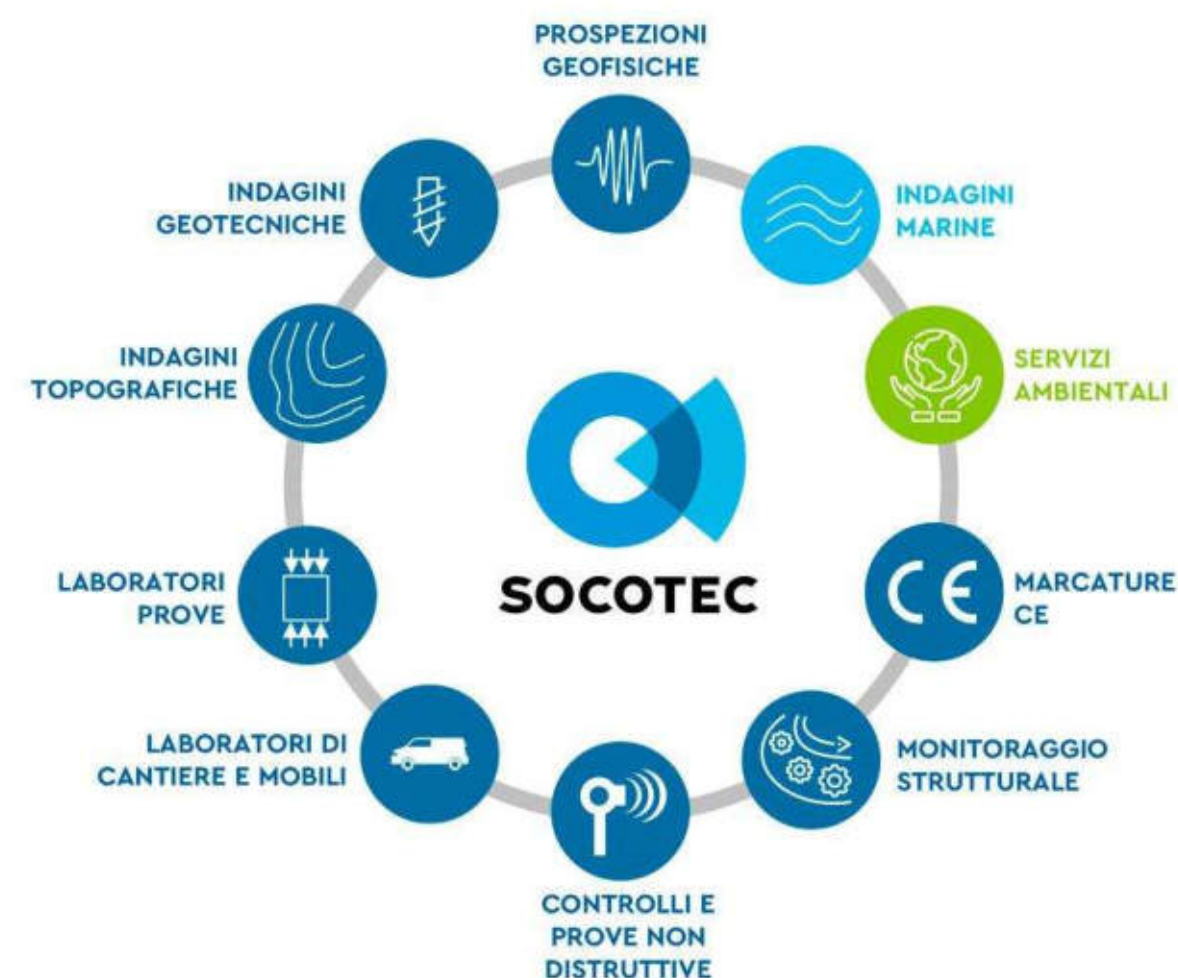
Grazie a questa nostra singolare operatività, riusciamo ad abbattere i tempi di lavorazione, inquinamento e a mantenere standard qualitativi e di sicurezza elevati. Quanto detto è uno dei vantaggi per cui i nostri clienti continuano a fidarsi di noi, scegliendoci come partner per il loro progetti.

Abbiamo ben chiara la necessità di far fronte alla crisi climatica mondiale: infatti, le nostre attività limitano al minimo le emissioni di CO2 aziendali e dei committenti.

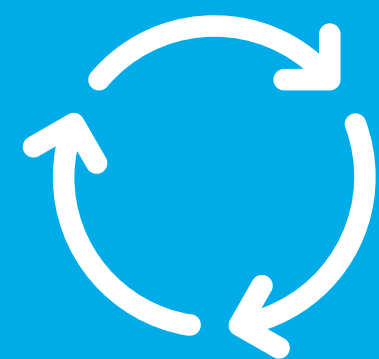
**Ci definiamo un'azienda intrinsecamente dedita all'Economia Circolare: il nostro Core Business prevede la manutenzione e la conservazione di beni preesistenti provvedendo a estendere il loro percorso di vita.**



## Servizi a 360 gradi per la tua impresa



## Secondo la definizione data dalla Comunità Europea l'economia circolare:



è un modello di produzione e consumo che comprende la condivisione, l'affitto, il riuso, la riparazione, la ristrutturazione, il rinnovo e il riciclo di materiali e di prodotti esistenti quanto più possibile. In questo modo si prolunga il ciclo di vita del prodotto.

<https://www.europarl.europa.eu/news/en/headlines/economy/20151201STO05603/circular-economy-definition-importance-and-benefits>

## VISION

Costruire la fiducia per un mondo più sicuro e più sostenibile

Vogliamo essere il pilastro su cui poggiare un futuro sostenibile e duraturo, perché sappiamo che un mondo migliore e più sicuro è possibile solo se si fonda su dei principi ben saldi. Proprio come le infrastrutture di cui ci prendiamo cura da più di 30 anni, il mondo ha necessità di essere monitorato continuamente per evitare che il mutamento a cui tutto è sottoposto diventi fonte di progresso e non di distruzione.

Siamo nati con la consapevolezza che il benessere, quello vero, non è legato a una situazione di temporaneità ma di stabilità e perdurabilità.



## MISSION

I tuoi consulenti durante tutto il processo di vita del tuo progetto

Sosteniamo i nostri clienti identificando, valutando e gestendo i rischi relativi alle loro attività in termini di qualità, salute, sicurezza e impatti ambientali.

La nostra missione si fa carico di questi presupposti, ai quali si aggiunge una responsabilità sempre più forte: rendere consapevoli i nostri partner dell'importanza di costruire il loro divenire su basi solide.

Questo si traduce nella volontà da parte della nostra azienda di diffondere una cultura del rispetto per il luogo in cui tutti viviamo e operiamo con le nostre attività.



## VALUES

I nostri valori guidano le nostre azioni

Siamo un'azienda multinazionale con il cuore irpino e sedi dislocate su gran parte del territorio italiano, guardiamo al futuro senza dimenticarci delle nostre tradizioni e del passato, portando in ogni luogo in cui siamo questi valori.

Il calore della nostra terra e la passione che anima le persone che la abitano sono i nostri marchi di fabbrica. Segni visibili a 360° in quello che facciamo: dalle relazioni che intratteniamo con i nostri clienti, i nostri dipendenti e i nostri partner, alla meticolosità con la quale ci dedichiamo al nostro lavoro.

Siamo consapevoli della necessità di orientare il nostro lavoro all'impegno e all'eccellenza, in un contesto in cui errori e distrazioni non sono ammessi. Le nostre dichiarazioni di stabilità, le valutazioni sui materiali, le certificazioni della qualità garantiscono la sicurezza delle infrastrutture su cui ogni giorno transitano migliaia di persone.

Conosciamo il valore di questa responsabilità, ma siamo animati dal desiderio di compiere un atto di solidarietà e rispetto per le persone e per l'ambiente.

## BUSINESS MODEL

### Relazioni salde e continue

La nostra filosofia di business, basata sulla stabilità delle strutture e sul loro monitoraggio continuo, è applicata anche nelle relazioni con gli *stakeholders*. Creiamo valore per i nostri portatori di interesse, costruendo con essi un profondo rapporto di fiducia.



### Qualità ed efficienza delle prestazioni

I nostri tecnici e professionisti, già fortemente specializzati, si aggiornano costantemente, grazie a corsi di formazione pensati su misura del singolo *expertise*. Riusciamo a distinguerci sul mercato fornendo servizi eccellenti e performativi.



### Soluzioni innovative

Investire nella ricerca e nel progresso significa rispondere alle esigenze di un mondo in continua evoluzione. Le nostre tecnologie avanzate ci permettono di essere competitivi e unici nel nostro genere.



### Salvaguardia e rispetto

Estendiamo la vita dei prodotti, garantiamo la sicurezza delle infrastrutture, analizziamo aria, acqua e terreni. Ogni nostra attività ha un potenziale, ma soprattutto un cuore, *green*.



# SOCOTEC nel mondo e la sua evoluzione:

## acquisizioni & nuove aperture

SOCOTEC Group è un'azienda presente nel mondo in 25 paesi, in cui lavorano 10.000 persone: impiegati, esperti di settore, ingegneri, chimici, geologi e molte altre professionalità. La continua richiesta da parte delle aziende partner e dei clienti di avvalersi dei servizi che proponiamo loro insieme alla

ad esempio, l'uso di materie prime seconde per la costruzione di nuovi edifici, come nel caso del progetto per la costruzione di un edificio bioclimatico per la cooperativa Novaedia, in Francia.

### Portata geografica globale

**25**  
PAESI

**10,000**  
DIPENDENTI



capacità di guardare al futuro del nostro business, hanno portato all'acquisizione di 11 nuove società in giro per il mondo. Tutto ciò considerando solo il 2021. L'inclusione di nuove realtà è finalizzata a soddisfare l'aumento della domanda proveniente dal mercato TIC e ad ampliare l'offerta aziendale con nuovi servizi e prodotti. Nel caso di SOCOTEC France, ad esempio, l'azienda propone, tra le altre, soluzioni in campo di Intelligenza Artificiale attraverso il Building Information Modeling, BIM, un sistema di monitoraggio che ottimizza la pianificazione, la realizzazione e la gestione di costruzioni tramite l'aiuto di software.

L'affidabilità, la qualità dei servizi e la capacità di essere resiliente dell'azienda sono misurabili dalle azioni che compie e dalle politiche aziendali che puntano alla valorizzazione professionale delle persone e alla crescita dei capitali economico/finanziari.

Centrale è il contributo che SOCOTEC Group vuole dare in campo di sostenibilità, distinguendosi nel settore del Real Estate e delle costruzioni. Come? Attraverso lo sviluppo di Smart Cities capaci di avere performance massime di efficienza con il minimo di emissioni di CO2. Favorendo,

In questo percorso di espansione, di supporto alla transizione ecologica e di ricorso consapevole alle pratiche di Economia Circolare, si inserisce anche l'Italia, i cui maggiori partner sono aziende governative che si occupano di trasporto e mobilità su terra e via mare.

Il 2021 è stato un anno di crescita per la piattaforma italiana, che si è mobilitata su più fronti.

Tra questi, l'apertura di una nuova sede a Genova, uno dei luoghi in Italia dove si è risvegliata nelle coscienze la consapevolezza e l'importanza della prevenzione. SOCOTEC Italia, poi, ha acquisito la TecnoLab srl, un'azienda operante nel campo delle indagini e delle ispezioni infrastrutturali, al fine di prolungare e conservare in sicurezza la vita delle strutture che vengono sottoposte a esame. Non meno importante, l'impegno nelle attività di Responsabilità Sociale d'Impresa: questo documento ne è una prova con i diversi progetti e attività di cui si fa portatore e ulteriore esempio di accelerazione.



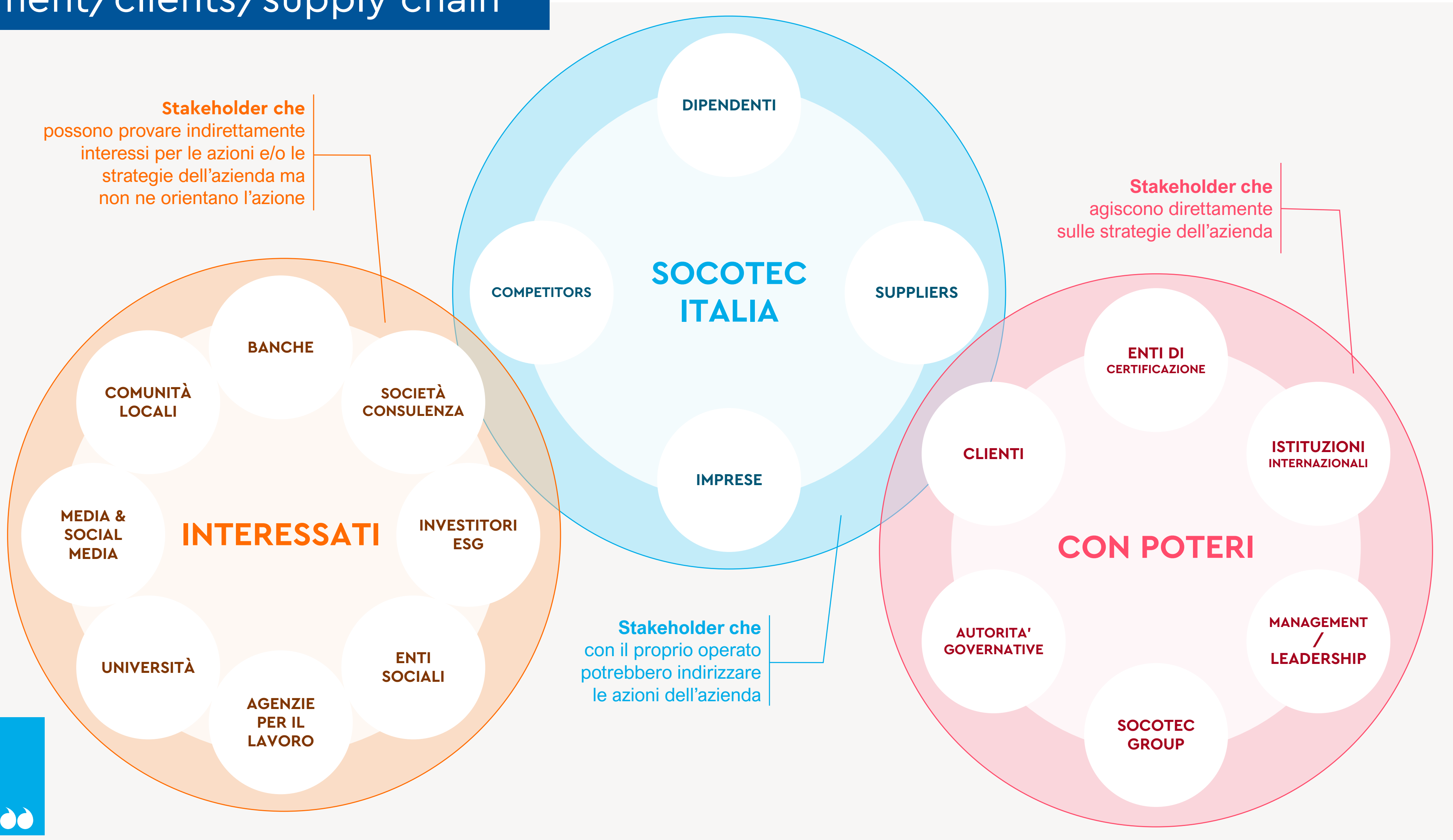
# Stakeholder engagement/clients/supply chain

In questo momento storico di sindemia, siamo consapevoli che le aziende e gli enti privati siano chiamati sempre di più ad agire in complementarietà con le organizzazioni governative e gli Stati nella lotta al cambiamento climatico, alle nuove e vecchie forme di povertà, debbano far fronte alle disuguaglianze dettate anche dall'assenza di una rete efficiente di infrastrutture, soprattutto digitali. L'unica strada è muovere a sistema ognuna delle parti e degli interessi del tessuto sociale, in modo da garantire un progresso che sia compatibile con la sopravvivenza degli esseri umani e di tutti gli elementi che compongono la Terra. Si rimanda per sottolineare la riscoperta necessitata di un ruolo diverso per l'impresa, costruttrice di benessere sociale e di un mondo migliore al Report «Un Better Business, Better World» (<https://sustainabledevelopment.un.org/index.php?page=view&type=400&nr=2399&menu=1515>).

SOCOTEC Italia intende impegnarsi nel migliorare la capacità di ascolto e comprensione dei bisogni e dei desideri delle diverse classi di stakeholders con le quali si interfaccia. Sono le persone ad avere un ruolo impattante sulle nostre decisioni e scelte. Si tratta, quindi, di tutti coloro che ogni giorno ci aiutano a realizzare la nostra missione e, grazie alle quali, ci distinguiamo per il nostro operato nel mondo.

Crediamo che il nostro compito sia attuare una politica "TO DO" che rispecchi la volontà dei nostri portatori di interesse, non in una modalità di ricezione passiva di stimoli esterni. Piuttosto, dialogando sinergicamente per la sensibilizzazione reciproca sui temi che animano la Responsabilità Sociale d'Impresa (RSI), consapevolmente o meno.

La genuinità degli intenti delle azioni di RSI è fondamentale per la sua riuscita strategica in relazione alle diverse parti coinvolte. Aziende autentiche che credono di dover tenere in considerazione l'impatto sociale, ambientale ed economico delle loro attività si caratterizzano per alti tassi di *engagement*. (Di Gregorio et al., 2021; Bartikowski et al., 2021; Chandy et al., 2021).



Costruire la fiducia è la nostra missione



# Matrice di materialità: confronto tra gli stakeholders

Abbiamo scelto di costruire una Matrice di Materialità perché è un valido strumento di analisi e rendicontazione che permette un'esternalizzazione figurativa e chiara dei bisogni di diverse categorie di soggetti.

Allo scopo di definire la Matrice di Materialità di SOCOTEC Italia sono stati predisposti quattro diversi questionari per la raccolta dati, diretti ognuno alle principali categorie individuate:



Ogni categoria ci ha reso partecipi delle proprie aspettative, facendoci riflettere sui nostri punti di forza e sui punti deboli che sono diventati ispirazione sulle aree di impegno migliorativo attuali e pianificabili per il futuro. Infatti, successivamente e a partire dagli stimoli ricevuti, abbiamo selezionato quattro aree di interesse prioritario per iniziare il nostro processo trasformativo:

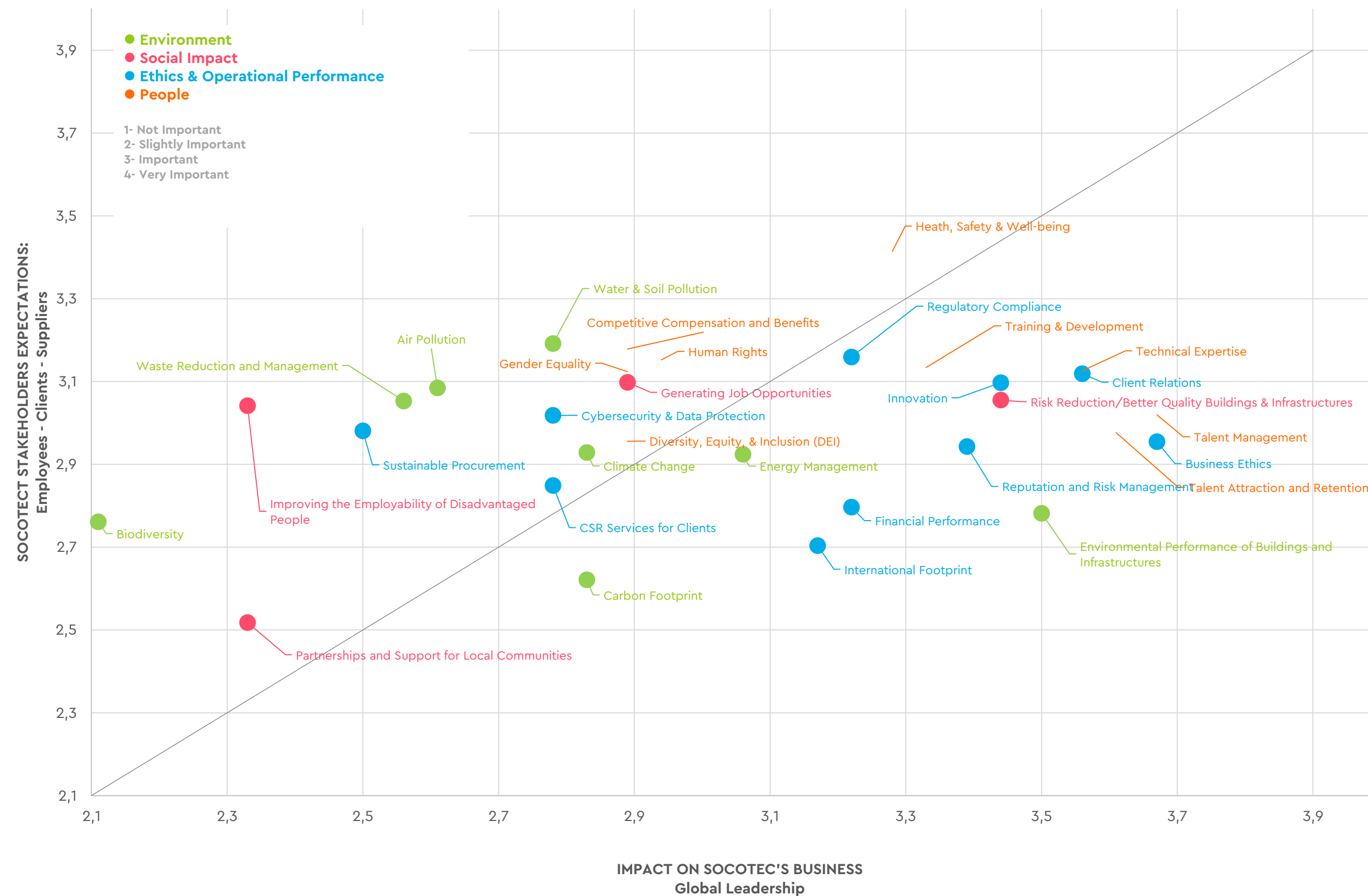
- Environment
- Social Impact
- Ethics and Operational Performance
- People

I quattro percorsi che abbiamo scelto sono la traduzione della nota classificazione ESG nella specificità unica della nostra realtà.

Dalla matrice di materialità è emerso che:

- Per i clienti e per i dipendenti la sicurezza, il benessere e la salute sono i valori a cui viene data più importanza, al secondo posto segue la formazione. Dunque, l'area di maggiore interesse è **Social impact**.
- Per i fornitori sono gli impatti ambientali ad essere particolarmente importanti, quindi l'area **Environment**.
- Per la global leadership l'attenzione è richiamata dai parametri legati all'area **Governance**.

Our Internal Stakeholders Expectations  
SOCOTEC materiality analysis in Italy



Employees	Clients	Suppliers	Leadership (global)
Heath, Safety & Well-being	Heath, Safety & Well-being	Air Pollution	Business Ethics
Training & Development	Training & Development	Water & Soil Pollution	Talent Management
Technical Expertise	Human Rights	Heath, Safety & Well-being	Talent Attraction and Retention
Competitive Compensation and Benefits	Technical Expertise	Energy Management	Client Relations
Talent Attraction and Retention	Regulatory Compliance	Risk Reduction/Better Quality Buildings & Infrastructures	Technical Expertise
Human Rights	Gender Equality	Regulatory Compliance	Environmental Performance of Buildings and Infrastructures
Innovation	Client Relations	Client Relations	Innovation
Gender Equality	Competitive Compensation and Benefits	Competitive Compensation and Benefits	Risk Reduction/Better Quality Buildings & Infrastructures
Risk Reduction/Better Quality Buildings & Infrastructures	Generating Job Opportunities	Generating Job Opportunities	Reputation and Risk Management
Waste Reduction and Management	Innovation	Improving the Employability of Disadvantaged People	Training & Development

# Focus sulla sostenibilità

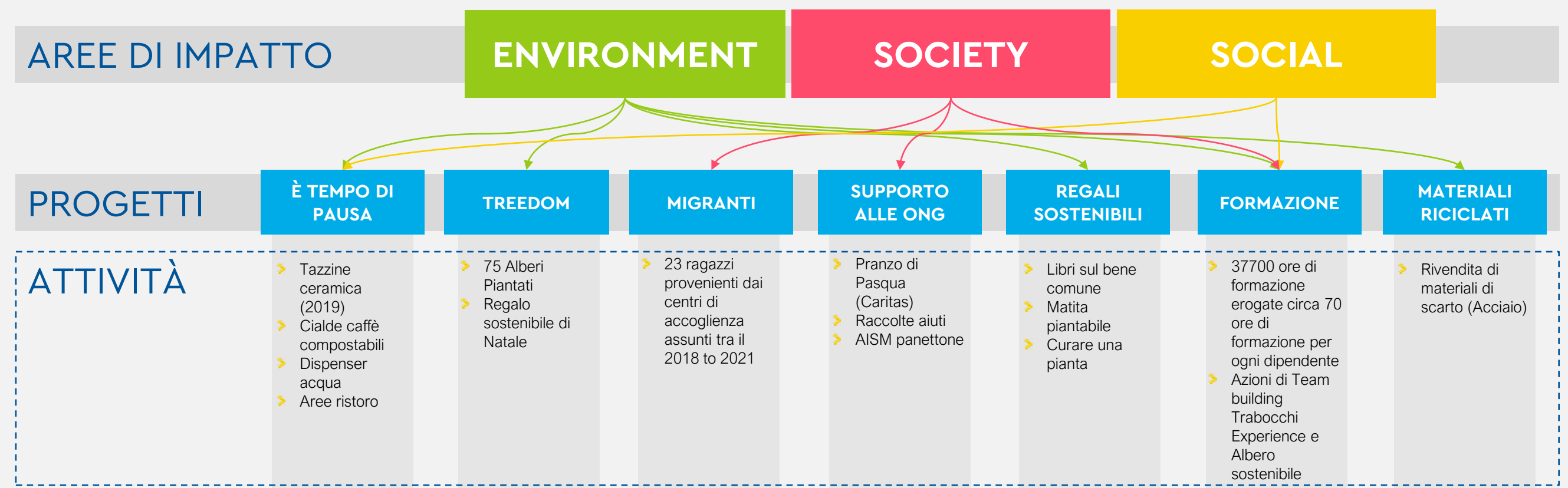
Il core business di SOCOTEC Group si impenna sui servizi TIC: Test, Ispezioni e Certificazioni, attività che hanno come fattore comune quello di garantire la sicurezza di tutti coloro che fruiscono dei servizi e dei prodotti dei nostri clienti. Garantire la sicurezza è un valore centrale, oltre che obiettivo principale del nostro lavoro di ogni giorno. Basti pensare a quanti utenti giornalmente percorrono le strade di tanti Paesi nel mondo, attraversando montagne, mari e fiumi, per capire l'importanza di salvaguardare le infrastrutture che consentono loro di spostarsi da un posto all'altro. Sul territorio italiano a supportarli ci siamo noi, siamo lì con loro e per loro, per assicurare la solidità delle strutture, per monitorare lo stato delle opere e, soprattutto, per garantire che non accada nulla che possa minarne l'incolumità. Crediamo che il modo migliore di condurre il nostro lavoro sia rispettando la natura e la sua biodiversità, per questa ragione cerchiamo di non alterarne gli equilibri, preservando la salute e la sicurezza del Pianeta. SOCOTEC ha definito una macro-strategia di azione a livello internazionale per gestire in modo

sostenibile il nostro business, SOCOTEC in Italia l'ha tradotta in obiettivi specifici per le specificità locali, attraverso progetti che sono in linea con le caratteristiche e le esigenze del territorio e con le nostre priorità aziendali. SOCOTEC Group ha identificato quattro pilastri di Sostenibilità condivisibili e realizzabili da ognuno dei suoi membri: due di essi si collocano nell'area legata agli obiettivi ambientali e due riguardano l'area afferente gli obiettivi sociali. Nell'area Governance non sono state definite strategie internazionali per lasciare ad ogni membro la libertà di manovra. Di seguito una sintesi degli obiettivi del Gruppo che saranno implementati da qui al 2024 e accanto una tabella consuntiva dei progetti più significativi per SOCOTEC Italia. Si tratta di azioni di cui andiamo fieri, distinti per aree tematiche e ricondotti alle aree di azione ESG. Nelle sezioni successive del Report sono argomentate le attività portate avanti nel 2021, calate ognuna nel proprio parametro di riferimento: Environment, Social, Governance.

## Obiettivi del Gruppo SOCOTEC

KPI#1	KPI#2	KPI#3	KPI#4
<b>Riduzione delle emissioni di carbonio:</b> % e tonnellate su milioni di euro di fatturato  <b>GOAL</b> riduzione delle nostre emissioni di gas serra del 15% entro il 2024 (confrontato con il 2020)	<b>Fatturato da servizi "Green Trust" effettuate per i nostri clienti</b>  <b>GOAL</b> raggiungere il 20% del nostro fatturato con progetti "Green Trust"	<b>Tasso di coinvolgimento delle persone sui sondaggi svolti annualmente</b>  <b>GOAL</b> raggiungere un tasso di partecipazione del +70% nel 2022	<b>Aiutare persone svantaggiate e giovani a trovare lavoro</b>  <b>GOAL</b> aiutare più persone possibili

## Principali progetti svolti da SOCOTEC Italia nel 2021



	RISULTATI OTTENUTI						
Riduzione emissioni CO2	●	●					●
Coscienza e sensibilità sostenibile	●	●				●	●
Aumenta il Benessere delle persone e del pianeta	●		●	●	●	●	●
Crea nuovi valori (sociali ed economici)	●		●	●		●	●

\*Le nostre assunzioni derivano da studi specifici sulla RSI e su come l'implementazione gestionale della Sostenibilità aziendale migliorino le skill dei dipendenti (es: potere del dono e la relazione ddei gruppi vedere gli studi di Mauss/Durkheim/Lewin studies)

### SKILL DEI DIPENDENTI AUMENTATE

TEAM BUILDING	RISPETTO	AUTOSTIMA	ETICA	EMPATIA	IMPEGNO AZIENDALE

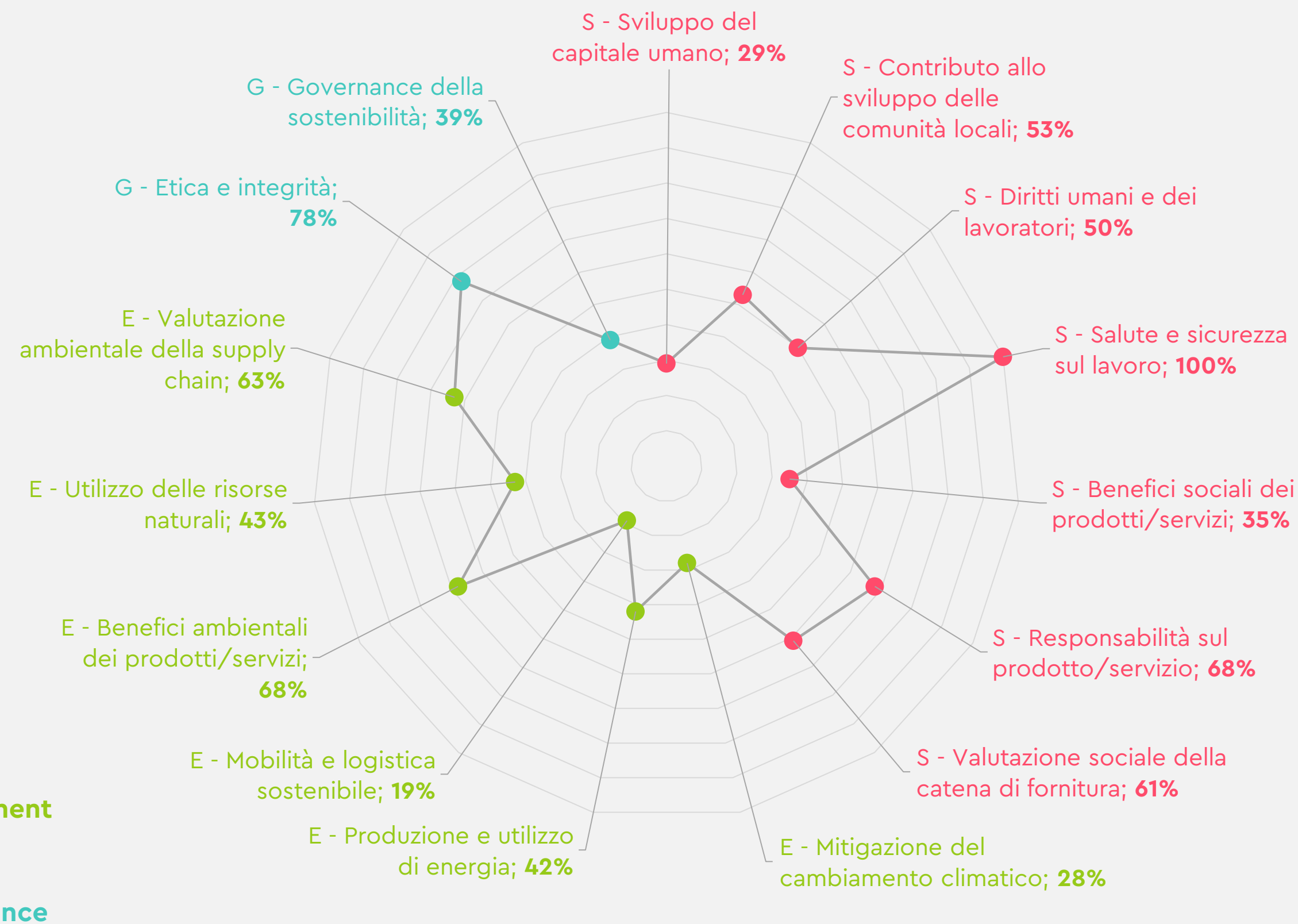
# Le nostre performance di sostenibilità

La partecipazione al Sustainability Award, iniziativa promossa da Credit Suisse in collaborazione con il gruppo Kon e con Altis, è stata l'occasione per riflettere sulle performance di sostenibilità in SOCOTEC Italia. Esperti in campo di *business sustainability* hanno valutato azioni e obiettivi e rilasciato un documento di audit accurato sulle caratteristiche dell'azienda.

Nel grafico sottostante si possono immediatamente notare i punti di forza di SOCOTEC Italia: tutela della Salute e della Sicurezza dei dipendenti, Responsabilità dei prodotti e nella Valutazione sociale della catena di fornitura. Inoltre, è stato possibile cogliere opportunità future nel curare ulteriori elementi: tra questi, Mitigazione del cambiamento Climatico,

Produzione e utilizzo di Energia e Mobilità e logistica sostenibili. Questo ha aperto l'orizzonte ad un'indagine meticolosa, realizzata allo scopo di individuare le cause delle inefficienze e, conseguentemente, di definire un piano di azioni strategiche di breve e lungo periodo che permetta di muoversi dalle cause alle soluzioni.

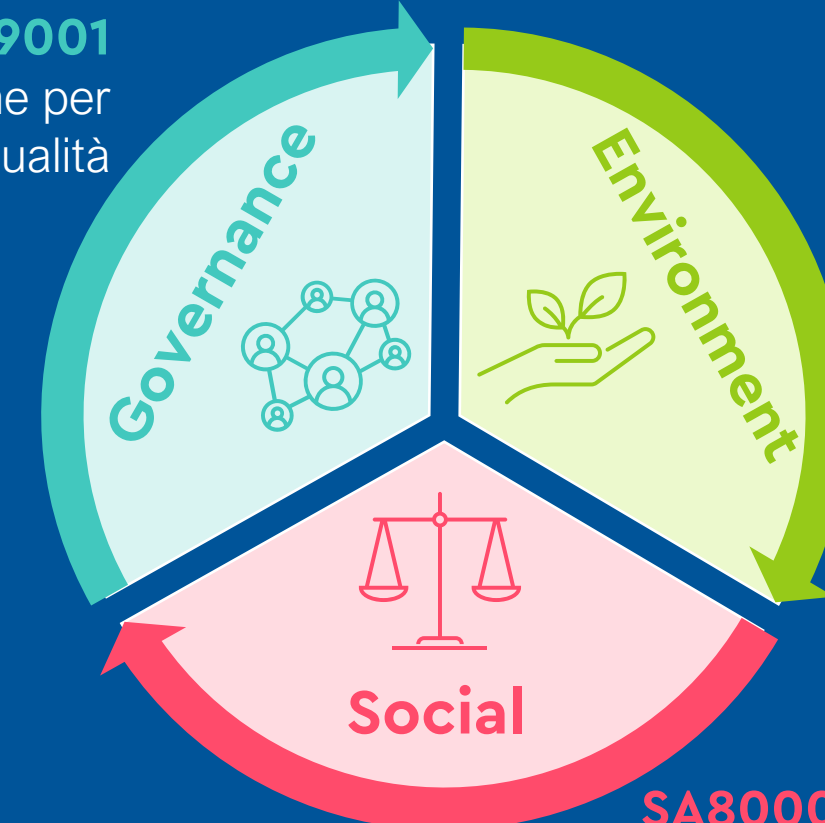
Individuare le cause dei punti di debolezza e forte propensione al miglioramento ci contraddistinguono. Per questa ragione ci spingiamo sempre oltre rispetto agli obblighi di legge. Abbiamo confermato la nostra adesione alle piattaforme di sostenibilità di Ecovadis e di Open Es con l'obiettivo di essere sempre più performanti sul tema della sostenibilità. Riteniamo che una buona strategia si possa realizzare solo se a costruirla sia un panorama bio-diversificato di idee e opinioni. Ciò ci ha spinto a far parte di una comunità di aziende che condividono i nostri stessi valori, soprattutto la trasparenza con gli Stakeholder.



Tutte le sedi SOCOTEC in Italia sono certificate:

**UNI EN ISO 9001**  
Sistemi di gestione per la qualità

**UNI EN ISO 14001**  
Sistemi di gestione ambientale



**UNI ISO 45001**  
Sistemi di gestione per la salute e sicurezza sul lavoro

**SA8000\***  
Responsabilità Sociale

\*La SA8000 è implementata solo per la sede di TECNOLAB – A SOCOTEC COMPANY

# Environment

## rispetto delle risorse naturali

Calcolo della Carbon footprint 2020 e 2021	13
Carbon footprint comparazione 2020-2021	14
Green trust project e Gestione dei rifiuti	15
Le azioni ambientali di SOCOTEC in Italia	16

# Calcolo della Carbon footprint 2020 e 2021 KPI#1

SOCOTEC Group aderisce agli obiettivi dell'Agenda 2030 e dell'Agenda 2050 dell'Onu, pur non essendo formalmente obbligata. Ci allineiamo quotidianamente alle Direttive europee in materia di Sostenibilità e con l'intento entro il 2050 di raggiungere un'economia climatica neutra, con il nostro contributo attivo e responsabile.

Ridurre le emissioni di CO<sub>2</sub>e del 15% entro il 2024 e mantenere il trend per i prossimi anni ci permetterebbe di spingerci verso la neutralità carbonica in tempo.

Il percorso di RSI formalmente indirizzato e chiaro nei confronti dei nostri Stakeholder interni ed esterni è molto giovane. Questo ci rende consapevoli di avere molto da migliorare per raggiungere i nostri obiettivi di performance in tema di Sostenibilità, sia nell'operatività manageriale, sia nella realizzazione del nostro business.

Si tratta del motivo per cui abbiamo ricostruito, al meglio delle nostre competenze, uno storico dei dati meticoloso e quanto più specifico. Agire con questi presupposti ci garantisce l'ottimizzazione del processo di transizione alla Sostenibilità e la valorizzazione del nostro potenziale di miglioramento. Vogliamo ottenere una fotografia puntuale del nostro operato e delle nostre azioni per capire cosa possiamo migliorare, in linea con i nostri valori di trasparenza e completezza delle informazioni.

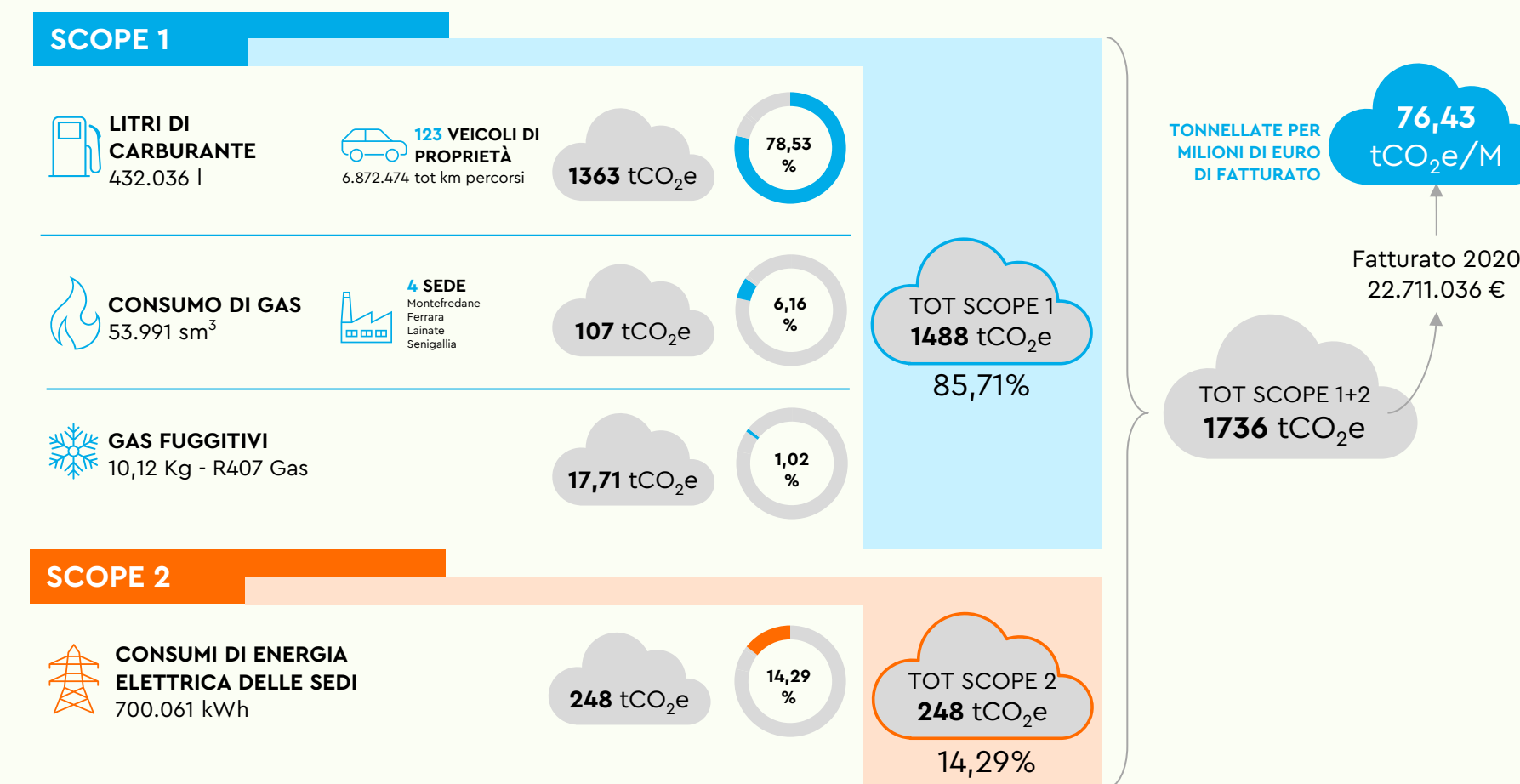
La metodologia applicata per il calcolo della CO<sub>2</sub>e emessa da SOCOTEC in Italia è realizzata all'applicazione di due diversi metodi: il primo legato agli standard del GHG Protocol, il più diffuso su scala globale, per garantire confrontabilità dei dati tra le diverse piattaforme SOCOTEC e in relazione agli altri attori del mercato; l'altro di respiro accademico e basato sulle metodologie di ricerca scientifica classiche per rispettare il requisito di validità delle valutazioni.

Questa scelta, che rispecchia la nostra identità, ha permesso di massimizzare puntualità e rigore dell'analisi. In ogni attività di RSI manteniamo questi standard per garantire l'affidabilità delle nostre dichiarazioni.

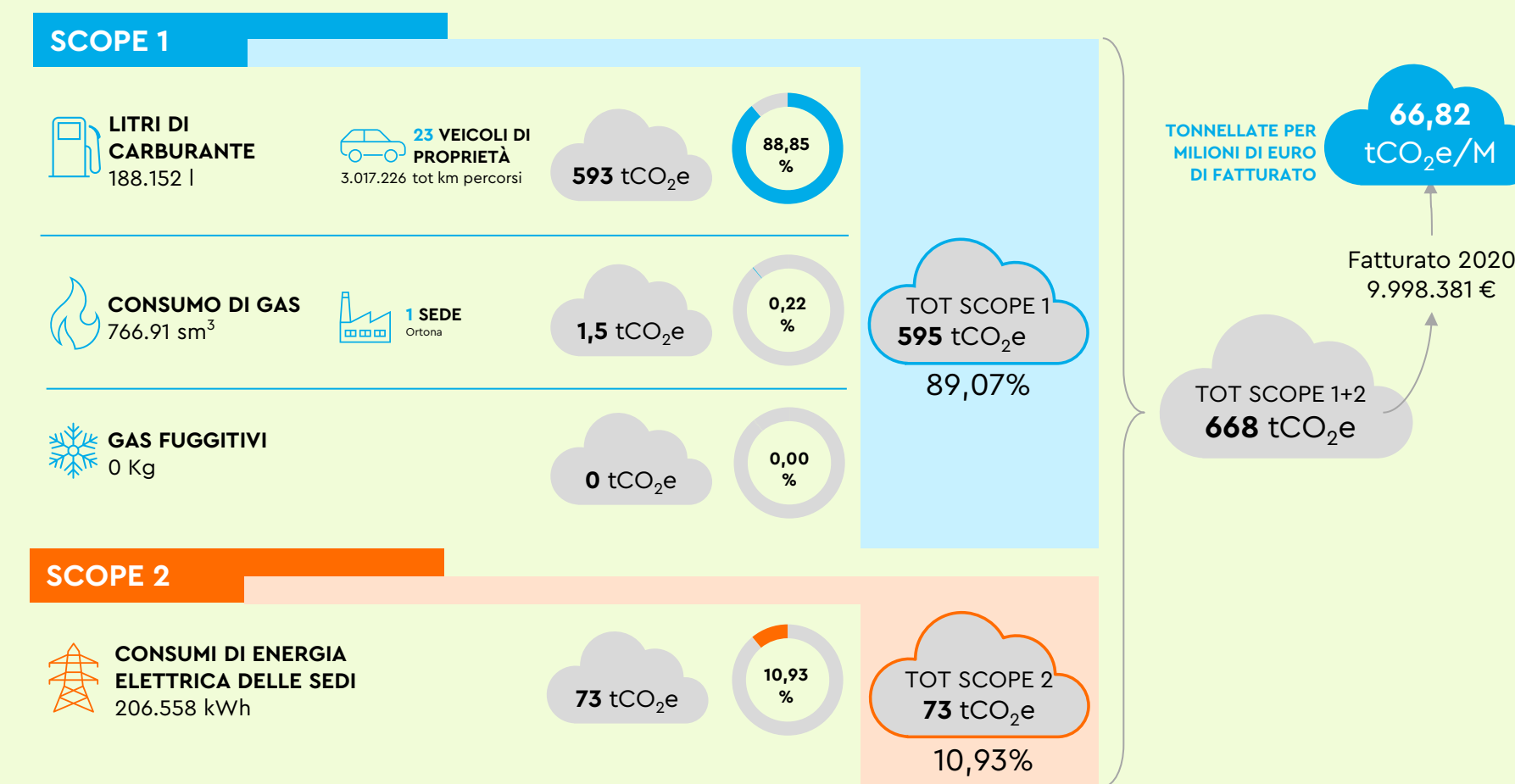
Per l'anno 2021 abbiamo ottenuto i risultati di competenza per gli Scope 1 e 2. Garantiamo per questi primi due scopi rilevanza, completezza, consistenza, trasparenza e accuratezza dei dati.

Per i prossimi anni, ci prefiggiamo di raggiungere anche lo Scope 3, che richiede ulteriori informazioni che ad oggi non sono disponibili se non attraverso statistiche previsionali. Tuttavia, abbiamo strutturato un sistema di misurazione ad hoc che ci permetterà di collezionare le informazioni relative in modo puntuale. Ne auspichiamo il calcolo per gli anni a venire.

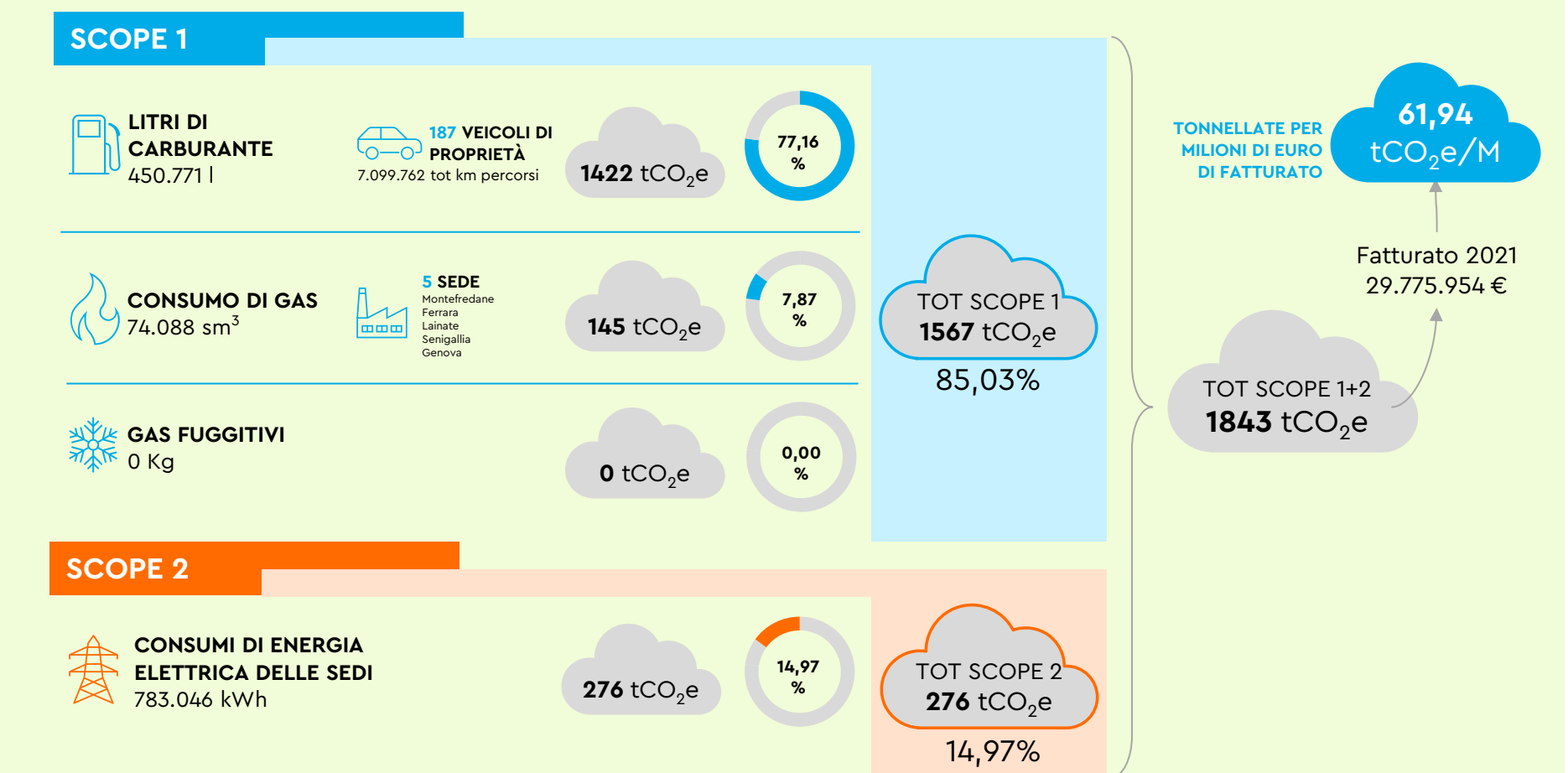
## Carbon footprint 2020 – SOCOTEC Italia



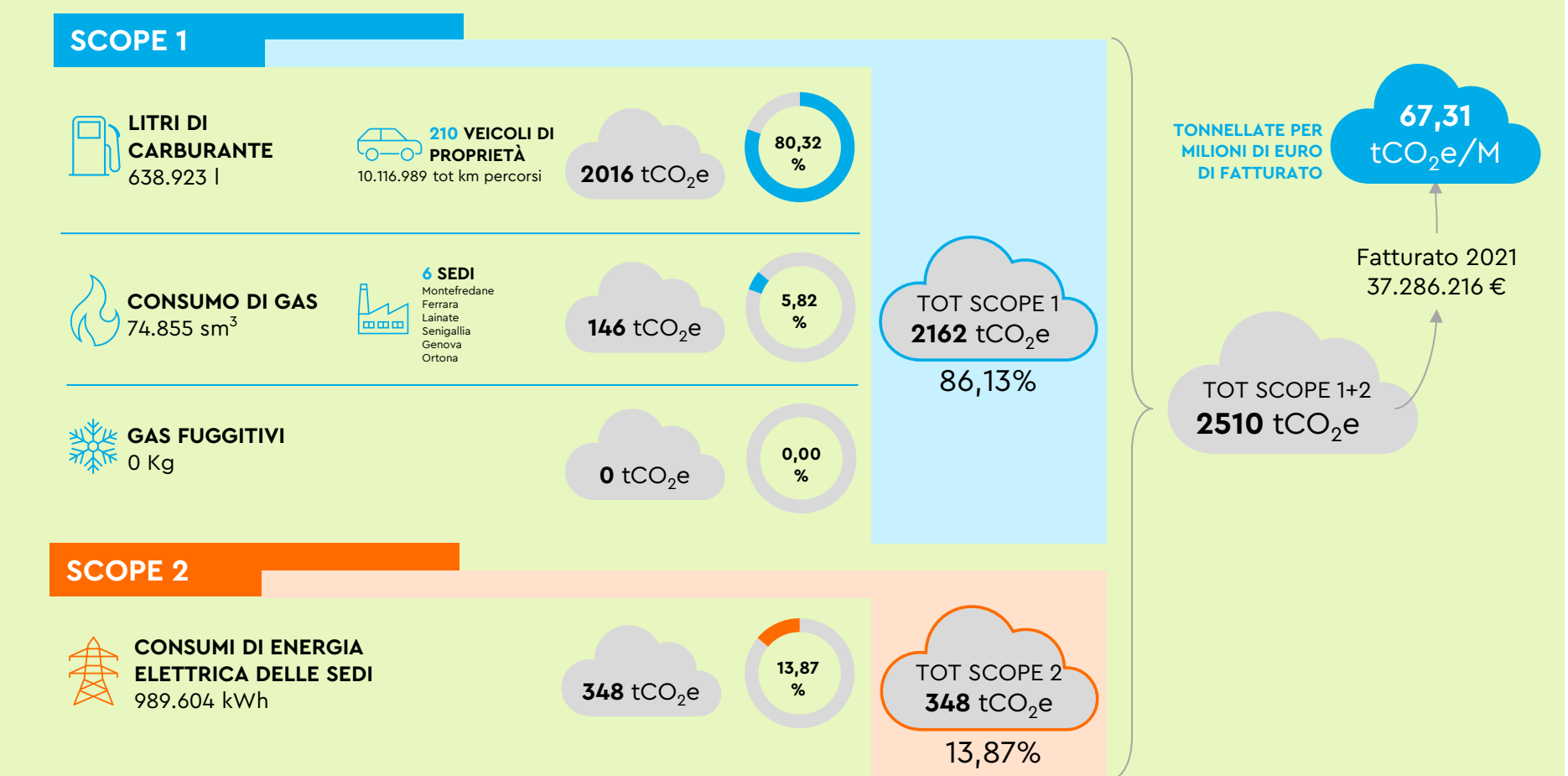
## Carbon footprint 2021 – TECNOLAB



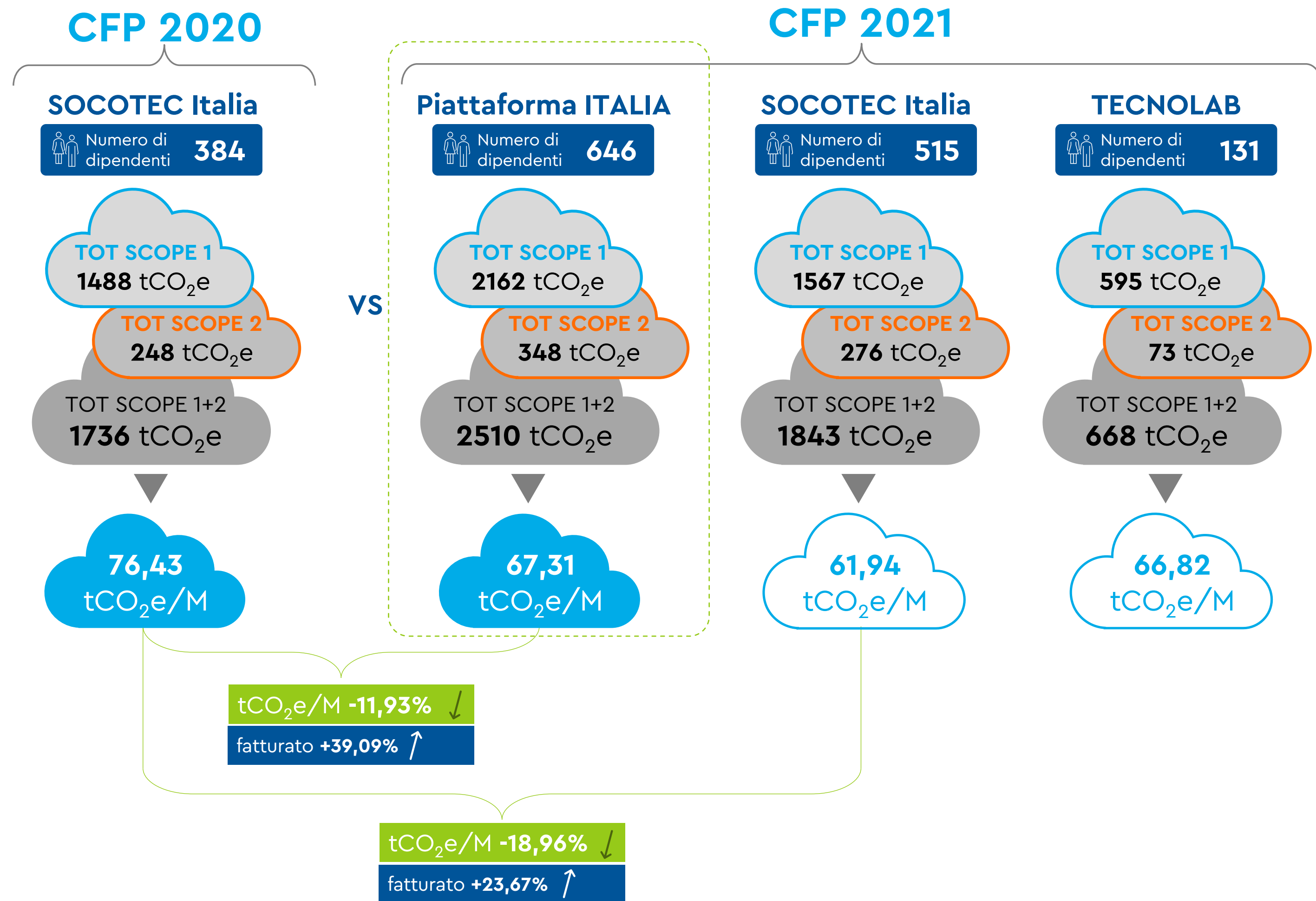
## Carbon footprint 2021 – SOCOTEC Italia



## Carbon footprint 2021 – Piattaforma Italia



# Carbon footprint comparazione 2020-2021 KPI#1



Gli Scope 1 e 2 individuano i consumi energetici delle sedi aziendali, dei gas fuggitivi in esse presenti e le emissioni dovute al consumo di carburante dei veicoli di proprietà dell'impresa.

Per calcolarli in SOCOTEC Italia, è stato necessario mappare le strutture, raccogliere le informazioni relative alle vetture e alle sedi dell'azienda così da catalogare gli indicatori che il GHG Protocol indica come necessari alla loro valutazione.

Secondo il GHG Protocol per lo Scope 1 è necessario calcolare la quantità di litri di carburante consumato e moltiplicarlo per i Km percorsi alle vetture. Nel nostro caso è risultato necessario un passaggio ulteriore: capire effettivamente quali fossero i mezzi più inquinanti e quale fosse lo stato di salute dei mezzi aziendali. Abbiamo fatto riferimento alle carte di circolazione dei singoli mezzi, prendendo nota del quantitativo di lt di carburante mediamente consumato, consumo combinato, per ogni 100 km da ogni vettura. Successivamente abbiamo moltiplicato per il quantitativo di emissioni dichiarate sul libretto di circolazione al punto V.7 per una stima più puntuale. L'aggregato dei valori derivanti sia dal calcolo della metodologia dettata dal GHG, sia quello prodotto con l'uso del metodo scientifico ha portato a risultati simili, fornendoci una forma di controllo ulteriore sull'affidabilità e la veridicità del dato.

Nel report, si è scelto di evidenziare, per scopi di praticità e chiarezza dell'informazione, il solo valore ottenuto secondo la formula del GHG, in modo che sia garantito il confronto con le altre piattaforme del Gruppo SOCOTEC, consentendoci di garantire uniformità di lettura e comparabilità del dato tra le diverse realtà aziendali.

Nello Scope 1, oltre alle emissioni dovute alle vetture di proprietà aziendale, va tenuto conto dei gas fuggitivi provenienti dai condizionatori presenti nelle strutture aziendali, quest'anno sono stati pari a zero in SOCOTEC IT. Calcolare le emissioni di gas inquinanti derivanti dai mezzi di proprietà dell'azienda ci permette di avere contezza e chiarezza delle criticità, fornendoci evidenze su cui basare i cambiamenti migliorativi. Su queste azioni si avvia un processo virtuoso di decarbonizzazione, in linea con le disposizioni previste dall'Agenda 2050 dell'ONU.

Le emissioni di CO<sub>2</sub> derivanti dal consumo di energia elettrica non hanno subito grandi variazioni rispetto all'anno precedente. Ciò probabilmente perché il sistema di efficientamento, che ha visto la sostituzione delle lampadine degli stabili con lampadine a bassi consumi, adottato l'anno prima (2020), ha dato gli effetti desiderati.

Il calcolo di questo indicatore è stato realizzato dalla somma dei consumi di ogni sede, moltiplicata per il relativo fattore EF italiano.

Il processo di riduzione delle emissioni è già ad ottimi risultati.

Il risultato ottenuto beneficia di una continua manutenzione degli impianti di climatizzazione e della sostituzione di parte delle vetture aziendali obsolete con mezzi più sostenibili.

Rispetto al 2020 abbiamo notevolmente ridotto le emissioni di CO<sub>2</sub> /fatturato in milioni di euro.

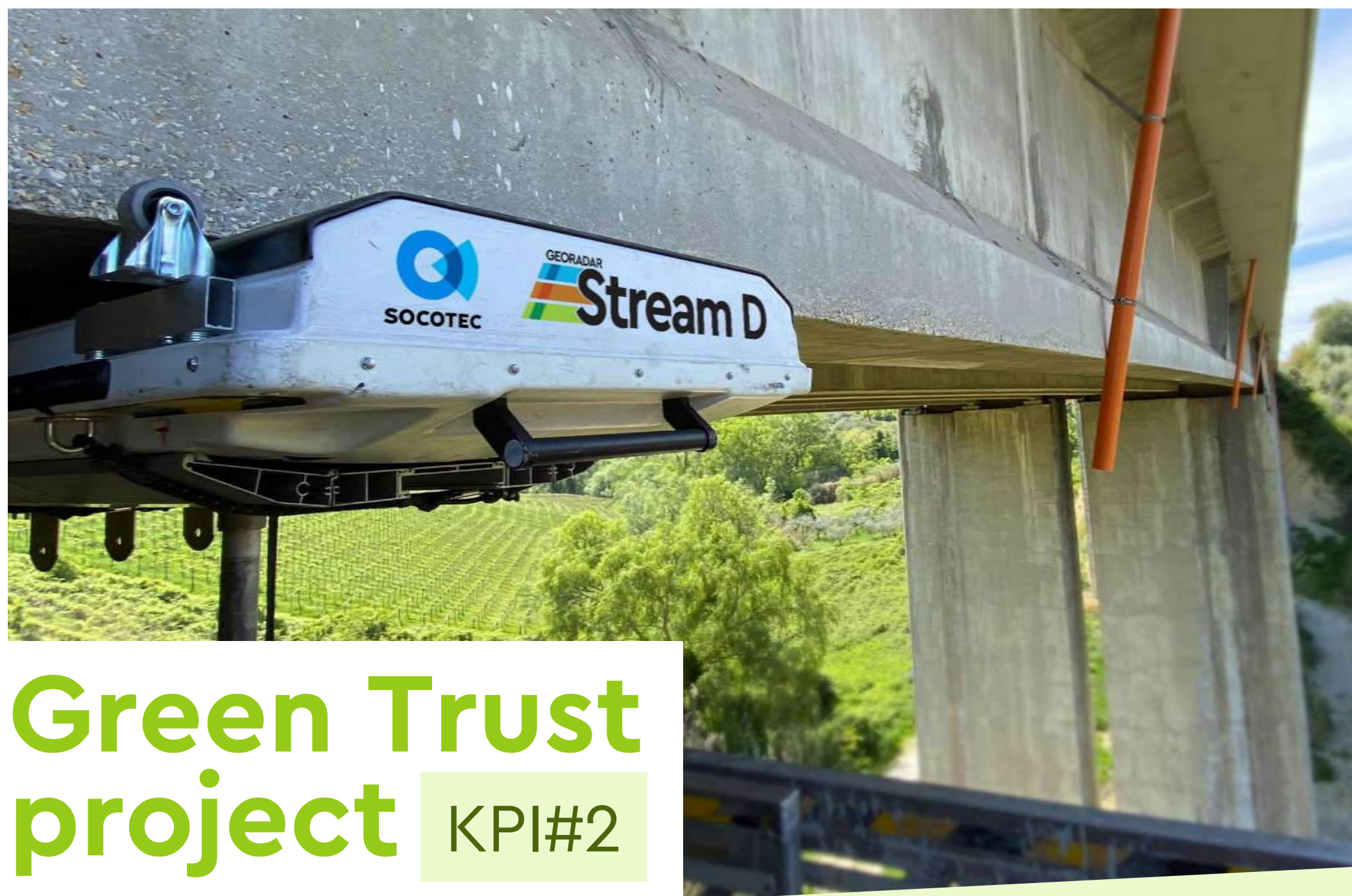
**-11,93%** ↓  
 è la riduzione di emissione di CO<sub>2</sub>e per milioni di euro fatturati della piattaforma SOCOTEC in Italia nel 2021 confrontata con la SOCOTEC Italia nel 2020

**-18,96%** ↓  
 è la riduzione di emissione di CO<sub>2</sub>e per milioni di euro fatturati da SOCOTEC Italia nel 2021 rispetto al 2020

Il cambiamento è urgente. Le stime ipotizzano una crescita della popolazione mondiale che raggiungerà i 9 miliardi entro il 2050.

Per poter soddisfare le richieste energetiche future con la rotta attuale sarà necessaria la capacità ecologica di **3 pianeti!**





## Green Trust project KPI#2

I pilastri SOCOTEC in Italia per la sostenibilità sono: #1 Riduzione delle emissioni di carbonio, #2 Aumento del fatturato da servizi Green Trust, #3 Crescita del tasso di coinvolgimento delle persone, #4 Aiutare persone svantaggiate e giovani a trovare lavoro.

In questa sezione si intende analizzare il secondo obiettivo, che consideriamo il più ambizioso e complesso, perché crea una sintesi tra le proposte di servizi fornite dal nostro settore, le esigenze della UE Taxonomy e il principio dei DNSH, del Do Not Significant Harm indicato nel Regolamento Ue 2020/852.

Il nostro Business Core si dipana nel settore dei TIC (Test, Ispezioni e Certificazioni), riconosciuto dall' UE tra i settori di valore e poco inquinanti. Infatti, non rientra nella lista delle attività che emettono il 90% delle CO<sub>2</sub>e a livello globale.

Ciononostante, intendiamo spingerci oltre rispetto a questo stato di grazia predeterminato: nel 2022, inizieremo la fase di individuazione dei servizi Green Trust.



I GREEN TRUST sono tutte le nostre attività/servizi che hanno un impatto positivo sull'ambiente e/o aiutano i nostri clienti ad avere un impatto positivo sull'ambiente.

## La Gestione dei rifiuti

La modalità di gestione dei rifiuti viene rendicontata ogni anno, secondo procedure realizzate per le diverse esigenze informative degli attori sociali interessati. Il MUD, Modello Unico di Dichiarazione ambientale è uno dei possibili documenti di esternalizzazione e descrizione dei comportamenti di controllo delle pratiche relative ai rifiuti. Si tratta di una dichiarazione comunicata nel secondo trimestre di ogni anno alla Camera di Commercio di riferimento nel territorio in cui l'azienda opera. In esso sono indicate, suddivise per singola sede: le quantità di rifiuti prodotti, lo stato fisico dei materiali di scarto e l'origine del rifiuto, a chi è destinato lo smaltimento e se sono in corso delle operazioni di recupero.

Ulteriori informazioni, relative alla politica ambientale e alla gestione dei rifiuti, sono contenute nei seguenti atti:

- Verbale del SGA, Sistema di Gestione Ambientale;
- Istruzione operativa IOA/02 monitoraggio del consumo di risorse;
- PGA/06 - Gestione dei rifiuti;
- Procedura PGSSL/04 Gestione dei prodotti chimici e delle sostanze pericolose;
- Istruzione operativa IOA/02 monitoraggio del consumo di risorse;
- Documento sulla Politica ambientale.

Tutti i documenti sopra elencati sono destinati ad uso interno e vengono resi noti al Board e al Management, fatta eccezione per il Documento della Politica ambientale che si trova affisso nelle bacheche delle sedi aziendali, in modo che i dipendenti possano consultarlo e ne siano informati.

Dunque, ogni anno SOCOTEC Italia dichiara quali sono i risultati raggiunti nell'anno precedente, quali obiettivi si prefigge di raggiungere per l'anno successivo e le relative operazioni da attuare a quello scopo.

Nel 2021 queste dinamiche sono cambiate. Abbiamo deciso di unirici al 30% delle aziende italiane che redigono un Bilancio di Sostenibilità e diffondere queste informazioni a tutti gli interessati. Nella gestione dei rifiuti è compresa la pratica che ci vede impegnati nella rivendita dell'acciaio, utile nelle nostre attività, alla società che si occupa dello smaltimento anche di tutti gli altri rifiuti che produciamo. L'acciaio è testato dalla nostra società nei laboratori di Avellino, Milano, Ferrara e Ortona per verificarne le caratteristiche, dopodiché diventa materiale di scarto.

Tutte le attività sono monitorate e riesaminate dalla Direzione ogni anno e tutte le sedi sono certificate UNI EN ISO 14001, Sistemi di gestione ambientale. SOCOTEC Italia è sottoposta a controlli di Audit da parte di un ente terzo di fiducia che rilascia le certificazioni.

Il riciclo che lo vede protagonista da anni è un primo passo verso l'implementazione di più pratiche aziendali di Economia Circolare; è nelle nostre intenzioni avvicinarci al riuso e al riutilizzo delle materie di cui disponiamo in maniera più sostenuta, con l'obiettivo più alto di ridurre l'inquinamento e migliorare l'efficiamento delle risorse.

Per quanto riguarda la gestione delle materie prime e delle risorse idriche e la tutela della biodiversità non ci sono piani strutturati, quantomeno, a collezionare le informazioni e a studiare possibili soluzioni che ci permettano di abbatterne i consumi. Per noi sarebbe ideale trovare idee di riuso che diano a queste materie una seconda vita e un'altra destinazione d'uso.

1957 tonnellate di rifiuti prodotti di cui 1804 sono materiali testati.  
**Il 92% dei nostri rifiuti è destinato al recupero (R4, R5, R13)**

241 tonnellate di acciaio rivenduto

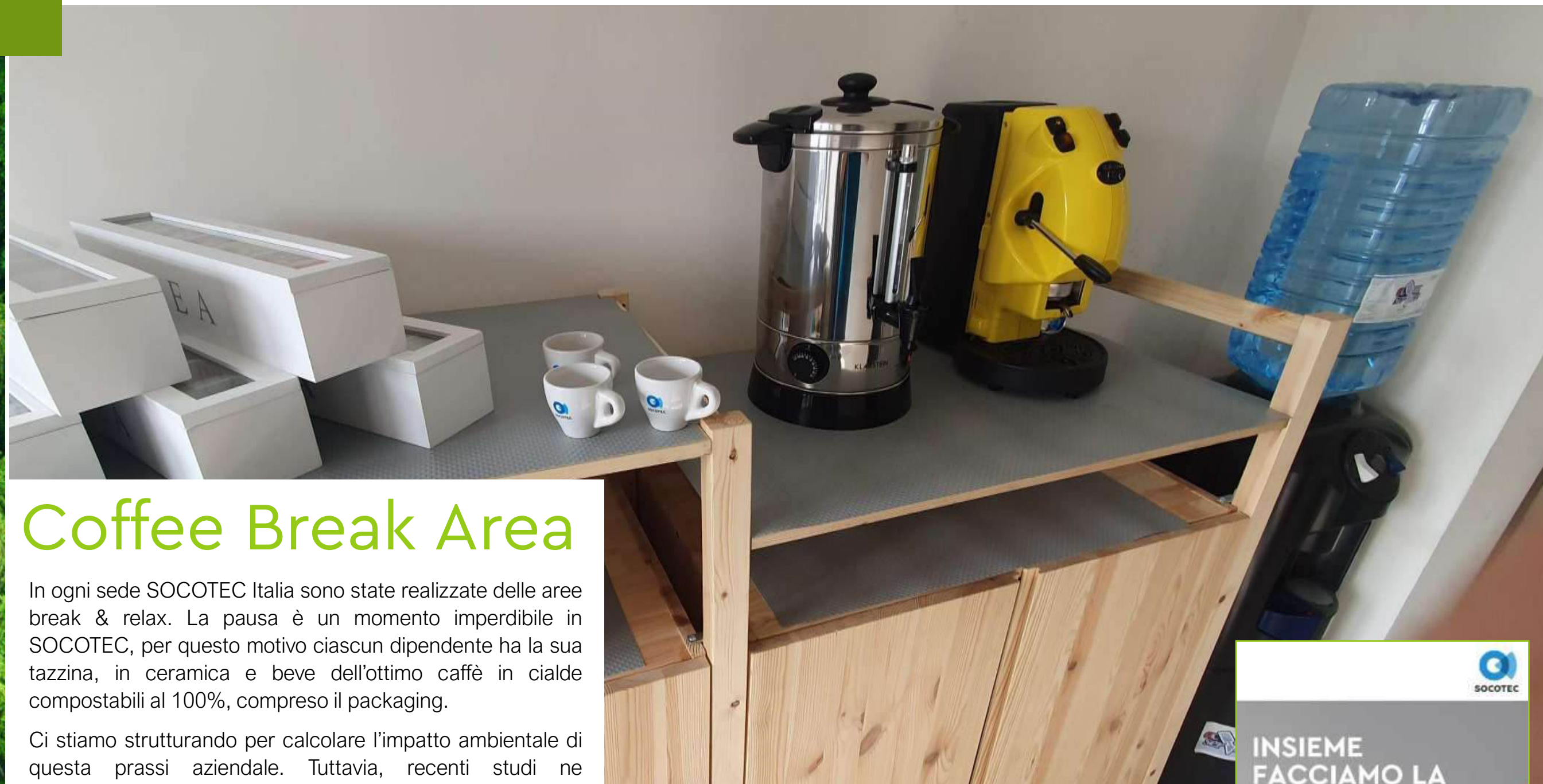
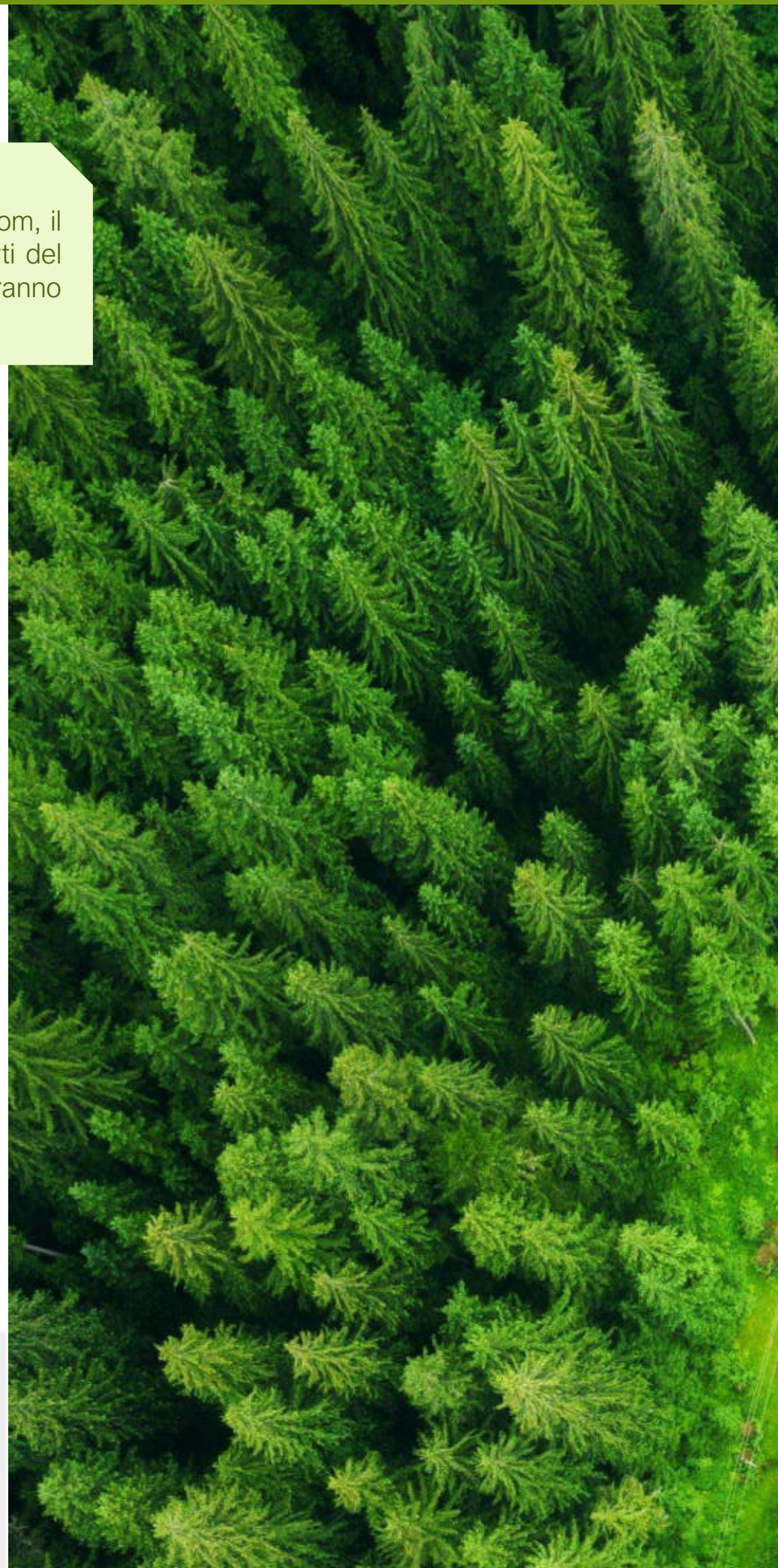


# Le azioni ambientali di SOCOTEC in Italia

In questa sezione si offre una panoramica di alcune azioni di sensibilizzazione al tema ambientale che hanno visto come protagonisti gli stakeholders interni a SOCOTEC Italia.

**Diamo il benvenuto alla Foresta SOCOTEC Italia!**  
 Si tratta di un progetto realizzato in collaborazione con Treedom, il sito che permette di piantare alberi a distanza in diverse parti del mondo e seguire online il percorso dell'impatto che contribuiranno a realizzare.

Dalla natura attraverso gli alberi abbiamo ricevuto la soluzione tecnologicamente più avanzata per l'assorbimento di CO<sub>2</sub>, la cui sovrabbondanza è la principale causa del cambiamento climatico.



## Coffee Break Area

In ogni sede SOCOTEC Italia sono state realizzate delle aree break & relax. La pausa è un momento imperdibile in SOCOTEC, per questo motivo ciascun dipendente ha la sua tazzina, in ceramica e beve dell'ottimo caffè in cialde compostabili al 100%, compreso il packaging.

Ci stiamo strutturando per calcolare l'impatto ambientale di questa prassi aziendale. Tuttavia, recenti studi ne evidenziano la complessità. Se ne consideri un esempio:

House of Commons Environmental Audit Committee  
 Disposable Packaging: Coffee Cups Second Report of Session 2017-19  
<https://publications.parliament.uk/pa/cm201719/cmselect/cmenvaud/657/657.pdf>

Resta indubbia la potenzialità di questi spazi per il coordinamento dei processi di lavoro, il rafforzamento della fiducia, il networking, problem solving ed estensione della meta-conoscenza su processi e strutture organizzative. Vedasi, Barmeyer et al. (2019) Internation Business Review.  
<https://urly.it/3nt-x>

Inoltre, sono stati installati boiler per la distribuzione di acqua fresca o a temperature ambiente. Garantire gratuitamente, sul luogo di lavoro, una fonte di acqua potabile, sana e fresca significa avere a cuore la salute dei propri dipendenti.

Per noi in SOCOTEC significa anche la possibilità di offrire una valida alternativa all'utilizzo di bottiglie di plastica usa e getta.

Ogni area break è dotata di cestini per la raccolta differenziata educata. Infatti, precedentemente all'installazione, è stato creato un vademecum specifico su che illustra la corretta differenziazione dei materiali. Uno strumento chiaro che ha permesso di sensibilizzare tutti sul tema della raccolta rifiuti.

Il presente Report di sostenibilità ci ha aperti a nuove possibilità di ulteriore miglioramento. Ci impegniamo nel prossimo futuro a strutturare un sistema per il ritiro dei vuoti prodotti, validando la nostra scelta attuale oppure optando per una diversa soluzione che sia quanto meno impattante sull'ambiente.



SOCOTEC Italia

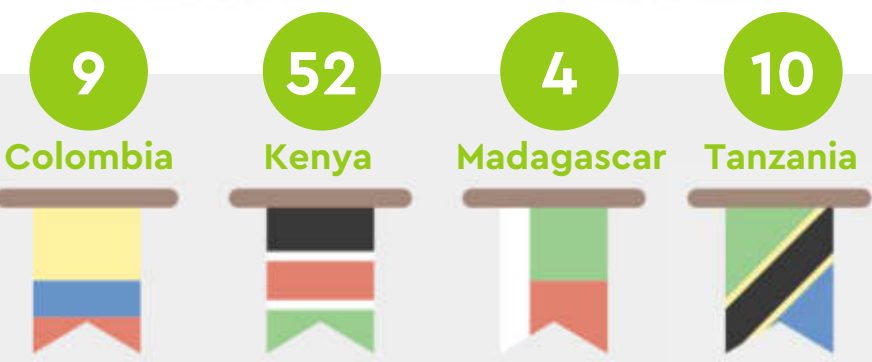


75

Planted trees

-6

Tons of CO2





# Social

## la comunità che cresce

Coinvolgere i dipendenti	18
Aiutare le persone a trovare lavoro	18
Formazione e team building	19
Diversità e inclusione	20
Politiche assunzione	20
Diritto ad essere informati e consultati	20
Sostegno al territorio e alla comunità	20
Salute e sicurezza	21
I nostri dipendenti	21
Supply chain	21
Codice etico e diritti umani	22

# Coinvolgere i dipendenti

KPI#3

I pilastri del Gruppo SOCOTEC per la sostenibilità sono: #1 Riduzione delle emissioni di carbonio, #2 Aumento del fatturato da servizi Green Trust, #3 Crescita del tasso di coinvolgimento delle persone, #4 Aiutare persone svantaggiate e giovani a trovare lavoro.

SOCOTEC Group ha avviato un processo di esame interno per comprendere i bisogni e le necessità dei propri dipendenti. A questo scopo si è affidata a GPTW, 'Great Place to Work', una società di consulenza leader nel mondo per la valutazione della soddisfazione dei dipendenti sul luogo di lavoro, al fine di orientare le società nel definire linee strategiche di miglioramento delle criticità

Nel 2021 è stato presentato il progetto al Management internazionale che lo ha approvato e GPTW ha implementato e strutturato un questionario da somministrare ai dipendenti per la raccolta dati.

La rilevazione e l'analisi dei materiali avverrà nel 2022. Si prevede che il progetto riuscirà a coinvolgere circa 9.000 dipendenti parte del Gruppo SOCOTEC. L'oggetto delle indagini impatta le aree tematiche seguenti:

1. Stipendi e bonus
2. Benefici sociali
3. Opportunità di carriera
4. Ambiente lavorativo
5. Cultura aziendale

Si tratta di un'ottima opportunità per ciascuno di comunicare con le linee strategiche dell'azienda sia nazionali, sia di respiro internazionale; oltreché uno spazio di riflessione con una terza parte di fiducia su ciò che significa far parte di un Gruppo.



**Great Place To Work®**



# Aiutare le persone a trovare lavoro

KPI#4

La vera narrazione di questo tempo passa attraverso il saper coniugare diritti, occupazione e sostenibilità, attraverso la grande direttrice dell'economia. È necessario reinterpretare concetti come benessere, lavoro, tecnologia, natura. La crisi economica e pandemica attuale, ha acceso i riflettori sulla disoccupazione con le sue allarmanti dimensioni sociali, ma anche con la sua capacità di coinvolgere categorie sociali fino ad ora ignorate.

La nuova fisicità della disoccupazione è fatta dai lavoratori anziani dismessi dalle loro aziende, dagli immigrati, dai giovani usciti dai sistemi formativi e già rassegnati a un destino di marginalità sul mercato del lavoro, oltremodo schiacciati dal vincolante imperativo dell'eccellenza e la concorrenza sleale fatta di nuovi schiavi spinti dal bisogno. Contribuire ad aiutare le persone a trovare un lavoro e formarle produce valore per il territorio e per l'azienda. Per edificare un'economia che sia al servizio dell'uomo, bisogna ripartire dall'ascolto degli uomini e delle donne che vivono la disoccupazione e delle loro storie ognuna diversa dall'altra.

Il nostro obiettivo è supportare le persone nella loro ricerca di un lavoro, favorendo il networking della conoscenza. Questo ci permette di imparare a leggere i bisogni delle persone e delle comunità locali e a riscoprire in essi gli spazi di opportunità occupazionali recuperando, oltre all'autorealizzazione, l'altra dimensione del lavoro e cioè quella della responsabilità, ovvero la voglia di partecipare alla costruzione del bene comune. In questo modo, abbiamo la concreta possibilità di favorire uno sviluppo umano integrale delle persone, stimolando la partecipazione attiva alla vita sociale, migliorandone l'autostima e riducendone l'emarginazione e l'isolamento.

Possiamo contribuire alla materializzazione di una sussidiarietà circolare al servizio della persona. Perché vi sia ascolto, è necessario lavorare sull'ospitalità, affinché non sia più status vocis, ma diventi opportunità concreta di ascolto dell'altro. In SOCOTEC ci proponiamo di inserirci in questo bisogno di ascolto, facendo da ponte per i fragili verso aziende e agenzie del lavoro che possono ragionare sulla valorizzazione della diversità, piuttosto che sull'integrazione di un sistema predeterminato da leggi e norme sociali.

## Numero di migranti assunti in SOCOTEC Italia dal 2018 al 2021

PAESI							TOTALE
2018	1						1
2019					1		1
2020	7						8
2021	6	1	1	2		3	13
<b>Total</b>	<b>14</b>	<b>1</b>	<b>1</b>	<b>2</b>	<b>1</b>	<b>4</b>	<b>23</b>
%	61%	4%	4%	9%	4%	18%	

# 13 migranti valorizzati in SOCOTEC Italia nel 2021

# Le azioni social di SOCOTEC in Italia

## Formazione e team building

In SOCOTEC in Italia cerchiamo di migliorare la qualità della vita dei nostri dipendenti, consapevoli che possiamo fare sempre meglio per le persone che contribuiscono ogni giorno con il loro lavoro ad alimentare l'essenza della nostra missione. Ogni azione, anche la più piccola, è un primo tentativo di garantire un futuro migliore alle nostre generazioni e di preservare l'integrità di quelle che verranno. Probabilmente siamo aiutati dalla nostra identità italiana, legata ai valori di questa meravigliosa terra, che ci fa vivere la pausa caffè come un rito di inclusione e condivisione. Ci piacerebbe diffondere l'importanza di questi momenti, per tutti. Una best practice da diffondere in tutto il Gruppo.

Ogni persona che incontri sta combattendo una battaglia di cui non sai nulla. Sii gentile. Sempre. (Platone)

Il distanziamento sociale pandemico ha disincentivato, con buone ragioni, le occasioni di contatto. SOCOTEC Italia, compatibilmente con le normative vigenti, ne conferma l'importanza. Abbiamo già presentato le 'Coffee Break Areas', spazi pensati accuratamente per la socializzazione e lo scambio di idee.

In questa sede, intendiamo approfondire un'altra azione di valorizzazione del flusso delle competenze: la formazione continua. Investire sulla formazione contribuisce a migliorare la gestione dei conflitti aziendali, il recepimento dei consigli della leadership, la programmazione strategica del tempo, il modo di organizzare le mansioni, la creatività. Si tratta di tutti i fattori intorno ai quali si alimenta il benessere delle persone. In SOCOTEC in Italia desideriamo che i dipendenti notino l'importanza che riconosciamo al loro futuro

Il benessere del team si aiuta anche della riduzione dello stress da lavoro, è basato sulla promozione dello spirito di squadra e della cultura condivisa. Abbiamo pensato che ci servissero momenti di gaming per stimolare questi meccanismi che a loro volta accrescono le skills riutilizzabili in un contesto lavorativo o nella vita privata. Ciò ci ha spinti a dedicarci a questo obiettivo inserendolo in una modalità di viaggio aziendale perché potesse crearsi il giusto ambiente per favorire la conoscenza reciproca e far cadere alcune barriere sociali, dettate dalle condizioni abitudinarie del luogo di lavoro.



Due sono i progetti organizzati in collaborazione con Virvelle, una delle società-partner di SOCOTEC Italia, specializzata nella formazione esperienziale del personale.

### Trabocchi Coast Experience

Un evento formativo-partecipativo della durata di tre giorni dedicato ai Project Manager di SOCOTEC Italia.

Per l'occasione abbiamo portato i nostri professionisti alla scoperta della zona dei Trabocchi, suggestiva e peculiare perla dell'Italia, vicino alla nostra nuova sede di Ortona, dove le famose strutture dei pescatori dominano il mare. In questa occasione i nostri dipendenti hanno avuto modo di approfondire le loro conoscenze professionali anche al di fuori dal contesto lavorativo, di condividere dei giorni di relax, di apprendimento, di festeggiare l'arrivo di nuovi colleghi.



# 43.825

sono le ore di formazione erogate nel 2021 ovvero 70 ore di formazione per ogni dipendente di SOCOTEC Italia e 47 ore per ogni dipendente TECNOLAB

### TEMATICHE DELLA FORMAZIONE

- ✓ salute e sicurezza sul lavoro
- ✓ project management
- ✓ gare e appalti
- ✓ ricerca e sviluppo
- ✓ sistemi di gestione

### OBIETTIVI DELLA FORMAZIONE

- ✓ rafforzare la carriera professionale dei dipendenti;
- ✓ adattarsi ai cambiamenti delle mansioni;
- ✓ supportare i cambiamenti organizzativi;
- ✓ acquisire competenze trasversali;
- ✓ aumentare le performance e risolvere problematiche

Un progetto simile è stato realizzato anche per il Management denominato *Amalfi Coast Experience*. Per loro abbiamo ideato un weekend insieme con le loro famiglie, concentrandoci su eventi di formazione orientati a una riflessione sulla leadership e sulle proposte per affrontare il New Normal, il ritorno alla normalità, che seguirà all'epoca del Covid-19. Oltre al Management, tutti gli altri dipendenti si sono sfidati in un contest interno: in palio come premio per i vincitori, tre Smart Box.

Sono state premiate le migliori fotografie orientate dal tema del concorso VIAGGIO IN SOCOTEC ITALIA". Le linee guide sono partite dalla missione di SOCOTEC Italia, tematizzata per l'occasione: «Costruire la fiducia per un mondo più sicuro e sostenibile, racchiudi le tue attività lavorative in uno scatto.» Le nostre azioni contribuiscono a valorizzare le bellezze di una terra piena di ricchezze culturali, paesaggistiche e culinarie, l'Italia.

# Le azioni social di SOCOTEC in Italia

## Diversità e inclusione

In SOCOTEC Italia abbiamo calato l'importanza del pilastro ESG-Social concentrandoci su un sistema di azioni in accordo con le politiche del Gruppo, pur caratterizzato dalle peculiarità del territorio italiano. Abbiamo iniziato dal 2019 un processo di integrazione lavorativa delle fasce sociali che godono di minori vantaggi, soprattutto migranti, selezionati da centri di accoglienza di pertinenza della regione Campania.

A partire dall'osservazione di questi dati, è stata pensata una campagna di sensibilizzazione per ridurre il gender gap sui luoghi di lavoro: **#NONÉDAMASCHIO**. Nel 2021 ci siamo dedicati al reperimento di materiale video e di raccolta testimonianze, che avverrà su base volontaria, tramite un questionario che verrà inviato all'inizio del 2022 a tutte le donne che lavorano in SOCOTEC Italia.



## Politiche assunzione

Tutti coloro che sono interessati possono accedere tramite il sito web di proprietà aziendale alle numerose offerte di lavoro che proponiamo. Il settore TIC sta godendo di una grande espansione, dovuta nel caso specifico italiano, ad eventi purtroppo spiacevoli, che hanno fatto riflettere sull'importanza della prevenzione e della manutenzione delle infrastrutture. Il sito web comunica in maniera chiara e trasparente le politiche di assunzione in SOCOTEC Italia, in modo tale che i candidati siano sempre aggiornati e consapevoli delle caratteristiche del Gruppo e dei diritti e doveri in azienda.

Offriamo un contesto dinamico e stimolante di crescita e formazione nel settore delle infrastrutture e dell'ambiente. Per supportare l'innovazione e lo sviluppo, SOCOTEC recluta ogni anno centinaia di dipendenti: tecnici, ingegneri, dirigenti e apprendisti. Ci impegniamo a garantire che l'intero ciclo di colloqui duri al massimo 2-4 settimane. Ancora meglio: il 15% delle nostre assunzioni viene effettuato entro 48 ore. Inoltre, sollecitiamo i nostri nuovi dipendenti chiedendo loro un feedback sulla qualità e sulle condizioni di lavoro. Ciò per sincerarci che il benessere della persona sia al centro. In linea con questo obiettivo, l'Ufficio HR è sempre pronto ad accompagnare ciascun dipendente, lungo tutto il percorso insieme.



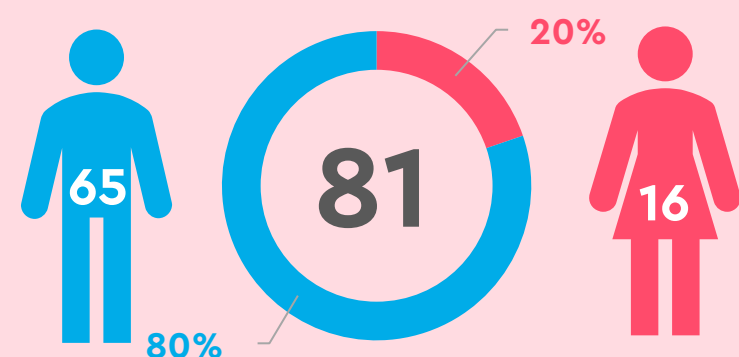
## Sostegno al territorio e alla comunità

Abbiamo supportato il progetto della scuola irpina di basket Vito Lepore, per sostenere i giovani del territorio nelle attività sportive. I giovani che praticano sport hanno più stima di sé stessi e dimostrano maggiore sicurezza. Si tratta di ottime occasioni per favorire la socialità e scaricare le tensioni.

SOCOTEC Italia sostiene queste iniziative perché siamo convinti del legame che ci tiene saldi nella comunità.



Numero di apprendistati che hanno iniziato il proprio percorso formativo e lavorativo nell'anno 2021 che al termine dei 3 anni diventeranno automaticamente parte integrante dell'organico aziendale



Le persone che lavorano in azienda, sulla base delle mansioni che compongono il loro impegno in SOCOTEC, sono divise in:

- Personale tecnico-scientifico
- Personale operativo
- Personale amministrativo

Ciò allo scopo di dimostrare la propensione anche femminile nello svolgere lavori afferenti le scienze. Chi ne sente la vocazione ha avuto in SOCOTEC Italia uno spazio di espressione che valorizza capacità e competenze, al di là delle diversità di genere. Il parametro ESG-Social si sostiene anche di azioni di sensibilizzazione alla responsabilità di tutti nella costruzione del bene comune, di rispetto delle disabilità fisiche, di condivisione con le categorie più fragili. Si tratta dei Regali Sostenibili che periodicamente sono destinati ai dipendenti.

Il personale tecnico-scientifico proviene da una formazione legata alle discipline che si identificano con l'acronimo STEM (Scienza, Tecnologia, Ingegneria e Matematica). Diversi Rapporti di Genere redatti dalle Università italiane evidenziano la forte componente maschile presente in questi corsi di studio, più della femminile, che resta comunque presente. Inevitabilmente, ciò si riflette nel mondo del lavoro.

## REGALI SOSTENIBILI

**650**  
Libri sulla sostenibilità e il bene comune

**200**  
Matite piantabili

**150**  
Piantine da curare da parte dei dipendenti

**5**  
Pasti donati per Pasqua alle Caritas di Lainate, Genova, Ferrara, Senigallia e Avellino.

**750**  
Panettoni acquistati e distribuiti ai dipendenti dell'AIMS

Nel 2020, il 24,9% dei laureati (tra i 25 e i 34 anni) ha un titolo di studi nelle aree disciplinari scientifiche e tecnologiche ma il divario di genere è molto importante, con la quota al 36,8% tra gli uomini (oltre un laureato su tre) e il 17% tra le donne (una laureata su sei)

## Diritto ad essere informati e consultati

La newsletter mensile raggiunge tutti i dipendenti in possesso di una mail aziendale aggiornandoli sulle novità maggiormente rilevanti per la vita in SOCOTEC, ad esempio: nuove promozioni o norme, persone e attività che hanno apportato un contributo innovativo alle attività. Redigiamo, poi, una Pillola di Sicurezza, in cui con il supporto di dati statistici, consigliamo come mantenere un comportamento che salvaguardi l'incolumità di tutti. La newsletter è aperta al dialogo: un apposito bottom accoglie proposte o argomenti di cui le persone potrebbero interessarsi, in modo da incrementare il loro engagement nelle questioni aziendali. Il coinvolgimento dei dipendenti è al primo posto nella ricerca di una comunicazione informale e diretta tra sottoposti e responsabili, oppure attraverso mezzi formali, come i questionari tematici. Ad esempio, il sondaggio che ha individuato bisogni e priorità che hanno retto la costruzione della matrice di Materialità.

STAKEHOLDERS	Numero di stakeholders ad aver partecipato
Clienti e Partners	84
Dipendenti	213
Fornitori	14
<b>TOTALE</b>	<b>311</b>

# Le azioni social di SOCOTEC in Italia

## Salute e sicurezza

Salute e Sicurezza sui luoghi di lavoro sono due dimensioni che impattano anche le pratiche RSI. SOCOTEC in Italia rispetta le norme definite dalla UNI ISO 45001, essendone riconosciuta la certificazione da parte di un ente terzo che si è impegnato di controllare e valutare che le attività in materia siano conformi ai dettami della normativa vigente.

Oltre agli obblighi di legge, i nostri dipendenti hanno ricevuto decine di ore di formazione, sia coloro che operano in cantiere, sia coloro che si recano negli uffici delle sedi aziendali. Ciò perché, a prescindere dal luogo, le persone si espongono a rischi fisici e psicologici, di cui devono essere consapevoli. Ciascuno riceve tutti gli strumenti necessari allo svolgimento delle attività lavorative, salute e benessere siano salvaguardati. A completare il quadro delle disposizioni in termini di salute e sicurezza dei dipendenti, ciascuna struttura è fatta ispezionare, così che i dispositivi di cui si fa uso siano conformi alle norme di legge. Mettiamo a disposizione dei lavoratori sui cantieri tutto il necessario, affinché possano proteggersi da possibili infortuni. Infine, sono sempre presenti in campo responsabili che si accertino che tutte le precauzioni vengano prese e le procedure rispettate.

Questo ci ha permesso di ridurre sensibilmente negli anni il tasso di infortuni sul lavoro e di limitare il numero di malattie legate all'esercizio dell'attività lavorativa.

**6,68%**

tasso di frequenza degli infortuni sul lavoro nel 2021. Nel 2020 il valore era 15,7%.

**0,17%**

tasso di gravità degli infortuni sul lavoro nel 2021. Nel 2020 il valore era 0,31%.

Il documento del PGSSL, Piano Gestione della Salute e Sicurezza sul Lavoro, PROCEDURA PGSSL/03 INDIVIDUAZIONE E VALUTAZIONE DEI RISCHI, nel quale vengono presi in considerazione i dati aziendali necessari è per noi particolarmente importante. Si legge al tal proposito:

Fermo restando il rispetto di quanto previsto a norma di legge, viene condotta periodicamente una valutazione dei rischi sulla base di una metodologia che consente:

- l'identificazione dei rischi per la sicurezza nelle varie fasi del processo produttivo;
- la loro suddivisione in condizioni di attività normali, di picco (non routine) e di emergenza;
- la loro valutazione sulla base di criteri di probabilità e gravità;
- la loro classificazione in funzione delle azioni da intraprendere per eliminare o ridurre i rischi residui e, in ogni caso, di garantire un'efficace gestione della sicurezza in azienda e per ogni aspetto di propria pertinenza

Dal 2020 la gestione della tutela della Sicurezza e della Salute dei lavoratori è diventata ancor più centrale a seguito della diffusione pandemica del virus da Covid-2019. Il Gruppo stesso ha definito i protocolli comportamentali in merito, concentrandosi principalmente sulla sensibilizzazione nel rispettare il distanziamento sui luoghi di lavoro e assicurandosi che le persone adottassero i dispositivi di protezione, in linea con le disposizioni normative vigenti in ogni paese. In Italia abbiamo fornito alle sedi aziendali i dispositivi necessari al controllo delle temperature corporee, all'igienizzazione delle mani e abbiamo disposto gli ambienti lavorativi affinché venisse mantenuto il distanziamento.

Monitoriamo costantemente la situazione sanitaria aziendale grazie al Medico del Lavoro, quale soggetto competente. Tutti i dipendenti, una volta assunti, sono sottoposti a visita medica da parte del Medico del Lavoro. L'esame viene ripetuto con frequenza definita dal medico, sulla base della valutazione dei rischi a cui è esposto ogni dipendente rispetto alla propria mansione. I dipendenti sono sempre coinvolti nella partecipazione e consultazione su tematiche di salute e sicurezza attraverso le Rappresentanti dei Lavoratori per la Sicurezza (RLS). Questi ultimi, nello specifico, rappresentano e tutelano i diritti dei lavoratori nell'ambito della sicurezza sul lavoro, con l'obiettivo di favorire il dialogo tra l'Azienda e i lavoratori.

## I nostri dipendenti

SEDI	N° DIPENDENTI
Avellino	175
Milano	102
Senigallia	17
Ferrara	168
Genova	53
Ortona	131
<b>TOTALE</b>	<b>646</b>

**170**

sono le nuove risorse assunte nel 2021

**33 anni**

è la media dell'età di nostri dipendenti

**21,3%**

è la percentuale di donne nel 2021



## Supply chain

In questa sede esaminiamo la catena di fornitori e clienti nella quale si inserisce il nostro business e per la quale concentreremo i nostri sforzi di miglioramento su diversi fronti. Nel 2022 ci proponiamo di calcolare lo Scope 3 del GHG Protocol, diventando ancor più consapevoli riguardo al quantitativo totale di emissioni di CO2e che emettiamo nell'atmosfera.

Tracciare la Supply Chain significa avere chiaro quali sono le nostre fonti di approvvigionamento e soprattutto anche avere l'opportunità di capire tutto il processo di LCA dei nostri servizi.

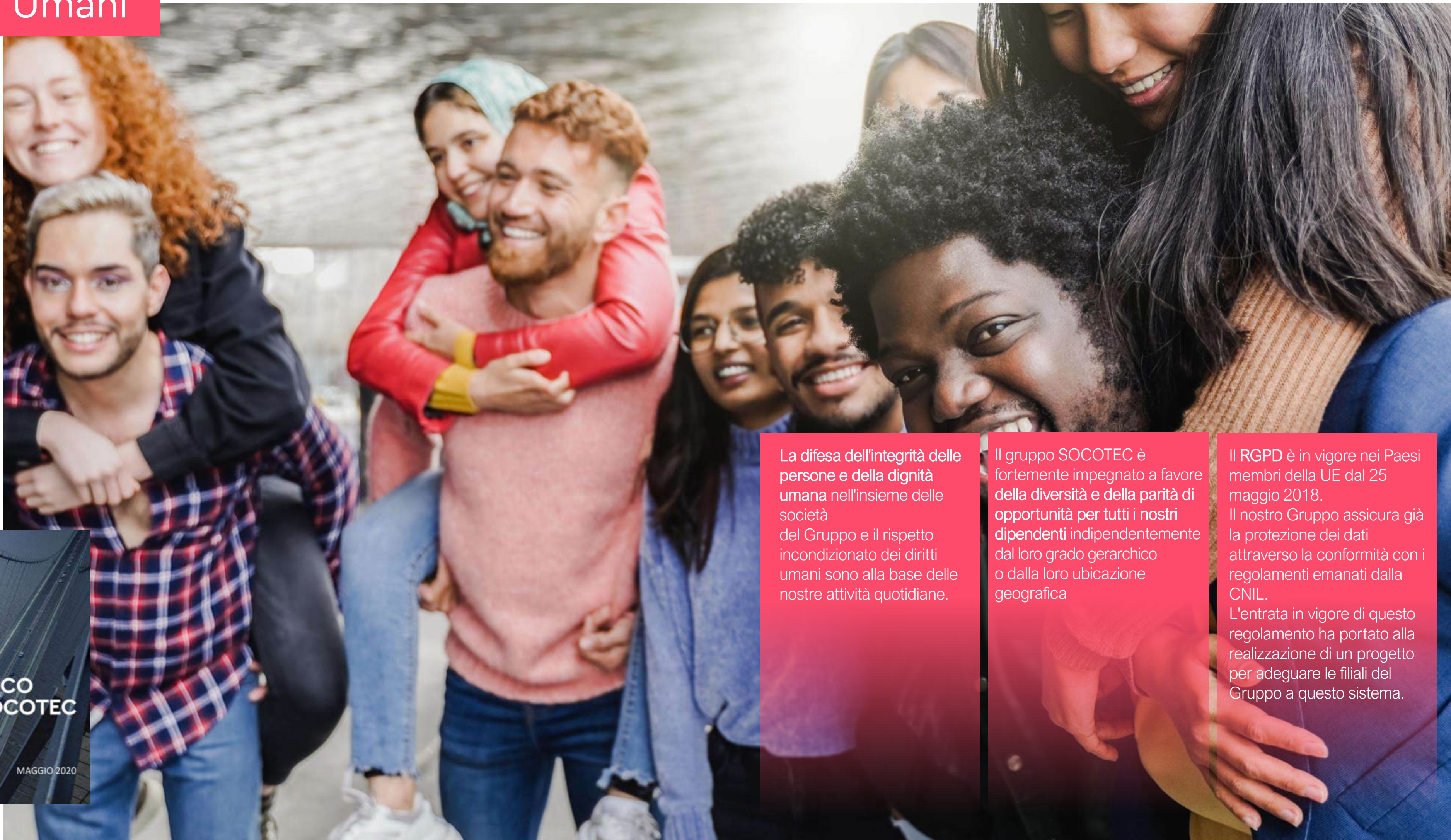
Prospettiamo per il futuro la selezione di fornitori per SOCOTEC in Italia aderenti ad una politica di gestione aziendale improntata sulla sostenibilità e che adottino, ove possibile, soluzioni di economia circolare.

Siamo certi che ciò contribuirà a favorire una transizione ecologica, riconoscendo con equità gli sforzi economici che lo sviluppo sostenibile comporta. Ci proponiamo di costituire con questi soggetti un network di aziende che condivide un obiettivo comune, instaurando dinamiche ingroup/outgroup che favoriscano la coesione sociale e il senso di appartenenza. Su questi elementi permea la disponibilità o meno delle persone ad impegnarsi verso un sistema di valori che sorregga la sostenibilità.

Già selezioniamo operatori preferibilmente del territorio, limitando il numero di passaggi tra intermediari. Si tratta dell'adozione consapevole di una politica di filiera corta, attraverso cui valorizziamo i prodotti e le materie prime locali, riduciamo i costi ambientali del trasporto delle merci. Stabilendo una connessione diretta con i nostri fornitori siamo in grado di garantire un maggiore controllo sulla qualità degli strumenti di cui necessitiamo per svolgere il nostro lavoro.

Nel 2021 abbiamo coinvolto, per costruire la matrice di materialità, i nostri maggiori fornitori che risultano essere 348.

# Codice Etico e Diritti Umani



## Rispetto delle persone

Questo presupposto anima le azioni pensate nella relazione con i dipendenti e tutti gli altri portatori di interesse, in linea con le norme vigenti in Francia, dove ha sede SOCOTEC capogruppo, e in ognuno dei Paesi dove opera.

L'integrità e il rispetto delle persone sono al centro dei valori di SOCOTEC.

Il gruppo SOCOTEC si conforma ai principi:

- della [Dichiarazione Universale dei Diritti dell'Uomo delle Nazioni Unite](#),
- alle convenzioni fondamentali della [Organizzazione Internazionale del Lavoro](#) (OIL), in particolare nel campo del lavoro forzato o minorile,
- ai principi del [Patto Mondiale delle Nazioni Unite](#)

Le persone in SOCOTEC sono le risorse più importanti.

La tutela della diversità e la salvaguardia delle pari opportunità sono valori irrinunciabili per il nostro Gruppo, a cui tutti i dipendenti devono contribuire e aderire, indipendentemente dal luogo in cui svolgono le attività lavorative e le persone con le quali si interfacciano. La diversità garantisce la complementarità e l'unione di intenti.



Per approfondire con ulteriori informazioni si rimanda al [Codice Etico di SOCOTEC](#)

La difesa dell'integrità delle persone e della dignità umana nell'insieme delle società del Gruppo e il rispetto incondizionato dei diritti umani sono alla base delle nostre attività quotidiane.

Il gruppo SOCOTEC è fortemente impegnato a favore della diversità e della parità di opportunità per tutti i nostri dipendenti indipendentemente dal loro grado gerarchico o dalla loro ubicazione geografica

Il RGPD è in vigore nei Paesi membri della UE dal 25 maggio 2018. Il nostro Gruppo assicura già la protezione dei dati attraverso la conformità con i regolamenti emanati dalla CNIL. L'entrata in vigore di questo regolamento ha portato alla realizzazione di un progetto per adeguare le filiali del Gruppo a questo sistema.

# Governance

## direzione responsabile

Top management	24
Investimenti	24
Il nostro modello	24
Rischi	24
Codice Etico: Vigilanza e Anticorruzione	25

# Management, investimenti e rischi

## Top management

Prevediamo che il 2022 sarà un anno dedicato allo strutturare e sistematizzare formalmente la nostra metodologia di gestione dell'impresa. Nel 2021 SOCOTEC Italia si è ingrandita molto e questo richiede una capacità di adattamento e organizzazione che rispetti le nuove necessità organizzative.

Negli ultimi 4 anni la nostra società è cresciuta a ritmi molto serrati, entrando a far parte di una multinazionale, poi aprendo e annettendo nuove sedi sullo sfondo della pandemia globale. Tanti stimoli a cui dover rispondere che hanno mosso il business verso obiettivi sempre più ambiziosi.

Facciamo in modo che questi momenti di sfida ci migliorino e ci facciano maturare. Uno dei nostri punti di forza e anche una delle nostre debolezze risulta essere una gestione fortemente decentralizzata; questo favorisce un ambiente aperto al dialogo e al rispetto reciproco. Allo stesso tempo, può comportare un'alterazione dei processi lavorativi e un'ambiguità nella ripartizione delle mansioni, in assenza di ruoli ben definiti, che crea confusione nel ricostruire le varie fasi delle attività che caratterizzano i nostri servizi.

Prioritaria è la necessità di ottimizzare le performance della struttura organizzativa, che riteniamo essere ad oggi funzionale a mantenere gli alti standard di qualità dei servizi che offriamo e ad efficientare la catena dei processi di lavoro, dati i cambiamenti che hanno caratterizzato la nostra realtà

La stesura del Report di Sostenibilità ha contribuito a farci prendere coscienza di questa opportunità, consentendoci di conoscere tutte le sfumature caratterizzanti la nostra realtà aziendale. Attualmente il Top Management in SOCOTEC Italia è formato da soli uomini. Ciò sicuramente è dovuto alle caratteristiche dei corsi di studio che formano gran parte dei talenti che fanno parte della nostra squadra, ma nondimeno dalla peculiarità della nostra storia come azienda.

Adottiamo politica di che valorizza gli scatti di carriera e l'avanzamento lavorativo, dunque pur non essendoci donne nel Top-Management, ci sono donne a ricoprire diversi ruoli di dirigenza dei laboratori o delle singole BU, inquadrare come quadri di settore, e ci auguriamo che decideranno di entrare a far parte dell'avventura SOCOTEC o che si confermino nel Top-Management.



## Il nostro modello

SOCOTEC Italia adotta un sistema di amministrazione e controllo basato sul modello tradizionale e include:

**IL CONSIGLIO DI AMMINISTRAZIONE**, composto da un amministratore delegato e due consiglieri. Il Consiglio provvede alla gestione ordinaria e straordinaria dell'azienda, definisce le linee guida d'indirizzo strategico, valuta l'adeguatezza dell'assetto organizzativo, amministrativo e contabile, e si occupa della più ampia valutazione dell'andamento della gestione.

**IL COLLEGIO SINDACALE**, composto da tre sindaci effettivi e due supplenti, vigila sull'osservanza della legge, dell'Atto Costitutivo e sul rispetto dei principi di corretta amministrazione;

**REVISIONE CONTABILE E LEGALE** verifica la veridicità e la correttezza delle poste del bilancio di esercizio e del bilancio consolidato.

**L'ASSEMBLEA DEL SOCIO UNICO** a cui spetta nominare i componenti del Consiglio di Amministrazione e del Collegio Sindacale nonché l'approvazione del Bilancio di Esercizio

Per TECNOLAB Srl – A SOCOTEC COMPANY la struttura del modello è la stessa di SOCOTEC Italia Srl con il Consiglio di Amministrazione formato da un Amministratore Delegato e due Consiglieri delegati.

## Investimenti

Siamo sostenibili nell'anima, ci impegniamo per esserlo anche nella gestione aziendale. Il nostro core business ci permette di dire che a differenza di altre realtà non impattiamo e non incidiamo notevolmente sull'ambiente emettendo grandi quantitativi di CO2. Le nostre emissioni dirette provengono dal consumo di energia elettrica e gas necessari a sostenere il funzionamento degli edifici principali. Per quanto riguarda i materiali su cui lavoriamo non sono di nostra produzione. Tuttavia, spesso lavoriamo con materiali come il calcestruzzo, che è un prodotto altamente inquinante, le cui emissioni generate nella produzione non sono una nostra responsabilità. Lo è, piuttosto, la gestione del prodotto a fine della LCA, come lo è trovare soluzioni che diano a questi prodotti di scarto una seconda vita o che ci aiutino a ridurre l'impatto negativo derivante dal loro smaltimento.

Per compensare la produzione di CO2, dovuta alla produzione dei nostri servizi e dalla gestione delle sedi operative, fino a oggi, abbiamo implementato vari progetti di cui vi è già stato reso noto in precedenza.

Diversi investitori stanno attenzionando la necessità di una responsabilità dell'economia nella lotta ai cambiamenti climatici, noi intendiamo essere tra quelle aziende che fanno di questa responsabilità il movente delle loro azioni.

## Rischi



Studiare e osservare per provare a capire



Conoscere per migliorarsi



Affrontare le proprie debolezze e ammettere di averne



Parlare con le persone



Confrontarsi

Questo Report di Sostenibilità è frutto di un'accurata analisi dei dati, del confronto attivo con i colleghi, diretto o "covered", della somministrazione di questionari, nonché dell'osservazione degli eventi.

Il risultato del lavoro è l'individuazione dello stato attuale della sostenibilità in SOCOTEC in Italia che sarà la base per strategie future volte a prevenire potenziali rischi del business.

## Evidenza dei rischi legati al mancato raggiungimento degli obiettivi



- Incapacità di ridurre ulteriormente le emissioni di CO<sub>2</sub>
- Mancanza della strutturazione di un piano di azione di riduzione CFP efficace
- Incapacità di gestione efficace ed efficiente delle risorse
- Mancanza di punti di vista alternativi che favoriscano la creatività e l'innovazione
- Insoddisfazione e calo della produttività dei dipendenti

## Evidenza dei rischi legati al business



- Perdere la fiducia degli Stakeholder
- Perdere posizionamento sul mercato
- Impossibilità nel rispettare le richieste di lavoro e le scadenze
- Avere un flusso discontinuo di lavoro
- Esodo dei soggetti professionalizzati ed esperti

Ci proponiamo di programmare un piano RSI su base pluriennale, le cui direttrici diventino le necessità che i nostri stakeholder ci evidenziano.

Il Risk Management è gestito per la parte ambientale e sicurezza e salute sul lavoro dalla BU Sistemi di Gestione mentre la parte finanziaria ed economica è compliance al MOG231 e ulteriore gestione del rischio è definito nel Bilancio Consolidato depositato presso la CCIAA.



# Codice Etico: Vigilanza e Anticorruzione

«La lotta alla corruzione costituisce una delle principali sfide mondiali. La corruzione rappresenta infatti un grande ostacolo allo sviluppo sostenibile e alla democrazia e ha un effetto devastante soprattutto sulle comunità più povere. L'impatto della corruzione sul settore privato è inoltre considerevole, essa impedisce la crescita economica, distorce la concorrenza fra le aziende e presenta seri rischi legali e reputazionali per le aziende. La corruzione è inoltre molto costosa per le imprese: secondo una stima della Banca Mondiale in molte aree del mondo le imprese avrebbero un ricarico di costi pari a circa il 10% proprio a causa delle pratiche di corruzione. La Banca Mondiale ha stimato che la corruzione è diventata un'industria da 1 miliardo di dollari.»

<https://www.globalcompactnetwork.org/it/il-global-compact-ita/i-dieci-principi/lotta-alla-corruzione.html>

SOCOTEC in termini di Vigilanza e Anticorruzione ha messo in atto un processo virtuoso ben definito nel Codice Etico e fortemente supportato dal Modello di Organizzazione, Gestione e Controllo (MOG231) inoltre la società è iscritta nell'elenco White-list della Prefettura di Milano che racchiude tutti i fornitori, prestatori di servizi ed esecutori di lavori non soggetti a tentativo di infiltrazione mafiosa.

[http://whitelist.prefmi.it/home\\_elenco.htm](http://whitelist.prefmi.it/home_elenco.htm)

La lotta contro la corruzione, è un'esigenza imprescindibile, per questo motivo tutti i dipendenti del Gruppo, esistenti e neoassunti, effettuano una formazione per apprendere a reagire in modo appropriato alle situazioni di rischio.



Per approfondire con ulteriori informazioni si rimanda al [Codice Etico di SOCOTEC](#)



<p><b>Lotta alla Corruzione</b></p>  <p>La pietra angolare del Codice Etico, cioè la lotta contro la corruzione, è un'esigenza imprescindibile, per questo motivo tutti i dipendenti del Gruppo, esistenti e neoassunti, effettuano una formazione per apprendere a reagire in modo appropriato alle situazioni di rischio.</p>	<p><b>Politica dei regali</b></p>  <p>I regali e gli inviti devono essere ragionevoli in termini di valore e frequenza, offerti in buona fede, adatti alle circostanze, destinati esclusivamente al referente commerciale e registrati in maniera trasparente. Il valore massimo per ogni regalo ricevuto o offerto è di € 100 in Europa, e deve essere adatto allo stile di vita locale nelle filiali.</p>	<p><b>Segnalazioni e whistleblowing</b></p>  <p>Il segnalatore è una persona fisica che, in buona fede, rivela o denuncia un reato, una violazione o una minaccia per l'interesse generale di cui è a conoscenza personalmente.</p>	<p><b>Vigilanza Finanziaria transizioni e trasferimenti di fondi</b></p>  <p>Il riciclaggio di denaro e l'appropriazione indebita di beni della società sono dei reati.</p>	<p><b>Controlli interni organi di controllo</b></p>  <p>Il Codice Etico integra la Guida delle Autorizzazioni del Gruppo SOCOTEC.</p>
--	---	---	---	---

# Nota metodologica e perimetro di rendicontazione

Quest'anno per noi è l'inizio di un nuovo cammino, quello verso la gestione responsabile e sostenibile dell'impresa. In realtà la strada l'avevamo già iniziata a percorrere ma stavamo vagando ed esplorando senza una vera meta da raggiungere, ci stavamo facendo trasportare.

Ora invece siamo ben consapevoli di quello che vogliamo e di dove stiamo andando. Scrivere il nostro primo Bilancio di Sostenibilità aiuta noi a tener bene a mente il nostro obiettivo e la meta da raggiungere; aiuta i nostri stakeholder, cioè voi cari lettori, che siete o sarete, i nostri compagni di viaggio a capire se volete accompagnarci e condividere insieme questa esperienza che, come tutti i viaggi, avrà degli imprevisti, delle difficoltà ma che alla fine ci riempirà di emozioni. Scrivere il nostro primo Bilancio di Sostenibilità è simile a quello che potremmo definire come la pianificazione un viaggio spirituale oltre che fisico; abbiamo dovuto conoscere meglio noi stessi prima di dichiarare agli altri, di dichiararvi, quindi, di mettervi nelle condizioni di scegliere se volete unirvi a noi in questa avventura. Abbiamo, soprattutto, dovuto capire quali fossero i nostri interessi e obiettivi, definirli e iniziare a reperire il necessario per partire.

Così in questo nostro primo Report di Sostenibilità le energie si sono concentrate per lo più nella ricerca di una metodologia strutturata, di una comprensione dei nostri servizi e possiamo anche dire che il lavoro in realtà ancora non è del tutto compiuto, insomma, per continuare a usare una metafora, abbiamo iniziato a preparare la valigia, mettendo dentro tutto il necessario che ci servirà. Non vogliamo riempirla del tutto, però, perché come ogni viaggio che si rispetti porteremo con noi dei nuovi oggetti e ne lasceremo qualcuno in qualche stanza di albergo (i nostri oggetti sono un'allegoria di quelli che solitamente conosciamo come impatti, che possono essere volontari e involontari, negativi o positivi).

In questo 2021 siamo cresciuti e siamo diventati più grandi, infatti, la nostra storia non è solo quella di SOCOTEC Italia ma comprende anche quella di Tecnolab Srl. Per capire chi siamo abbiamo esplorato i nostri archivi e la nostra memoria, fatta di carta, di documenti elettronici e di persone.

Per capire i nostri bisogni abbiamo costruito una matrice di materialità e ci siamo affidati anche al "cuore" i cui sentimenti sono espressi nella nostra Mission, Vision e Values.

Per capire il perimetro degli argomenti abbiamo dovuto valutare le nostre forze e le nostre risorse, siamo dei giovani viaggiatori alle prime armi ma con uno spirito che guarda lontano. Per questo sappiamo che è meglio fare delle tappe durante il viaggio così da migliorare e affinare la tecnica durante il percorso, magari ci renderemo conto di aver dimenticato qualcosa o di aver portato troppo con noi ma confidiamo che l'esperienza che acquisiremo con il tempo ci porterà presto a raggiungere la meta che ci siamo prefissati e che sarà solo il primo di tanti altri viaggi.

## Il presente report è stato redatto in conformità ai GRI Standards: opzione Core

Bilancio Sostenibilità	Primo
Anno Riferimento	2021
Cos'è	<ul style="list-style-type: none"> <li>➤ Una forma di rendicontazione agli stakeholder</li> <li>➤ Un processo analisi interna</li> <li>➤ Un modo per creare engagement</li> </ul>
Base di stesura	Matrice di Materialità
Perimetro	SOCOTEC Italia con le sue filiali in Romania e Mozambico e Tecnolab s.r.l.
Metodologia	<ul style="list-style-type: none"> <li>➤ Ricerca di sfondo</li> <li>➤ Reperimento dati</li> <li>➤ Analisi</li> </ul>
GRI Compliance	Formula Core

Come detto questo è solo l'inizio del viaggio...e si accompagna a migliaia di viaggi e di persone che ogni giorno si incontrano in tutta sicurezza anche grazie al nostro lavoro...



# INDICE GRI

Questo indice di contenuto specifica quali GRI Standards (2016) sono stati utilizzati, quali informative sono state rese e dove trovarle nel Bilancio di Sostenibilità 2021 o in altro luogo. In casi eccezionali, non è stato possibile ottenere informazioni, il motivo dell'omissione è spiegato nella colonna «omissioni».

PROFILO DELL'ORGANIZZAZIONE (2016)				
Indicatore	Descrizione dell'indicatore	Sezione del rapporto	Omissioni	Core
102-1	Nome dell'organizzazione	Il nostro approccio > La Nostra Carta d'identità		●
102-2	Principali attività, marchi, prodotti e servizi	Il nostro approccio > La Nostra Carta d'identità > Servizi a 360°		●
102-3	Luogo della sede principale	Il nostro approccio > SOCOTEC nel mondo e la sua evoluzione		●
102-4	Luogo delle attività	Il nostro approccio > SOCOTEC nel mondo e la sua evoluzione		●
102-5	Proprietà e forma giuridica	Il nostro approccio > SOCOTEC nel mondo e la sua evoluzione		●
102-6	Mercati serviti	Il nostro approccio > SOCOTEC nel mondo e la sua evoluzione		●
102-7	Dimensione dell'organizzazione	Il nostro approccio > SOCOTEC nel mondo e la sua evoluzione		●
102-8	Informazioni su dipendenti e altri lavoratori	Social>Le azioni social di SOCOTEC in Italia >I nostri dipendenti		●
102-9	Catena di fornitura	Social> Le azioni social di SOCOTEC in Italia >Supply Chain		●
102-10	Modifiche significative all'organizzazione e alla sua catena di fornitura	Il nostro approccio > SOCOTEC nel mondo e la sua evoluzione		●
102-11	Principio di precauzione	Governance > Management, Investimenti & rischi > Rischi Governance > Codice Etico		●
102-12	Iniziative esterne	Il nostro approccio > Vision Governance >Management, Investimenti, Rischi		●
102-13	Adesione ad associazioni	Il nostro approccio > Le nostre performance di sostenibilità		●
STRATEGIA (2016)				
Indicatore	Descrizione dell'indicatore	Sezione del rapporto	Omissioni	Core
102-14	Dichiarazione di un alto dirigente	Il messaggio del nostro CEO		●
102-15	Impatti chiave, rischi e opportunità	Focus sulla Sostenibilità Governance >Management, Investimenti, Rischi		●
ETICA E INTEGRITÀ (2016)				
Indicatore	Descrizione dell'indicatore	Sezione del rapporto	Omissioni	Core
102-16	Valori, principi, standard e norme di comportamento	Vision, Mission, Values Social > Il Codice Etico		●
102-17	Meccanismi per ricercare consulenza e segnalare criticità relative a questioni etiche	Social > Il Codice Etico		●

GOVERNANCE (2016)				
Indicatore	Descrizione dell'indicatore	Sezione del rapporto	Omissioni	Core
102-18	Struttura della governance	Governance > Management, investimenti e Rischi > Il nostro modello		●
102-16	Valori, principi, standard e norme di comportamento	Il nostro approccio > Mission, Vision, Values Governance > Codice Etico Social > Codice Etico		●
102-21	Consultazione degli stakeholder su temi economici, ambientali, e sociali	Stakeholder engagement/Clients/Supply Chain Matrice di Materialità Social > Coinvolgere i dipendenti		●
102-22	Composizione del massimo organo di governo e relativi comitati	Governance > Il nostro modello		●
102-26	Ruolo del massimo organo di governo nello stabilire finalità, valori e strategie	Governance > Il nostro modello		●
COINVOLGIMENTO DEGLI STAKEHOLDER (2016)				
Indicatore	Descrizione dell'indicatore	Sezione del rapporto	Omissioni	Core
102-40	Elenco dei gruppi di stakeholder	Stakeholder engagement/Clients/Supply Chain		●
102-41	Accordi di contrattazione collettiva	In Italia, il 100% dei dipendenti è coperto da accordi di contrattazione collettiva	L'informativa è disponibile solo per l'Italia. Il Gruppo si impegna nel corso del prossimo esercizio a integrare tale disclosure.	●
102-42	Individuazione e selezione degli stakeholder	Stakeholder engagement/Clients/Supply Chain Social >Coinvolgere i dipendenti		●
102-43	Modalità di coinvolgimento degli stakeholder	Stakeholder engagement/Clients/Supply Chain Social > Coinvolgere i dipendenti		●
102-44	Temi e criticità chiave sollevati	Matrice di Materialità Le azioni social di Socotec in Italia > Salute e sicurezza Social > Coinvolgere i dipendenti		●

PRATICHE DI RENDICONTAZIONE (2016)				
Indicatore	Descrizione dell'indicatore	Sezione del rapporto	Omissioni	Core
102-45	Soggetti inclusi nel bilancio consolidato		Tutte le informazioni sono reperibili nel bilancio consolidato del 2021 pubblicato presso la CCIAA	●
102-46	Definizione del contenuto del report e perimetri dei temi	Nota metodologica e perimetro		●
102-47	Elenco dei temi materiali	Come rispondiamo alle sfide globali > Analisi di materialità		●
102-48	Revisione delle informazioni	Non ce ne sono		
102-49	Modifiche nella rendicontazione	Non ce ne sono		
102-50	Periodo di rendicontazione	Nota metodologica		●
102-51	Data del report più recente	Nota metodologica		●
102-52	Periodicità della rendicontazione	Nota metodologica		●
102-53	Contatti per informazioni riguardanti il report	Pagina finale		●
102-54	Dichiarazione sulla rendicontazione in conformità ai GRI Standards	Nota metodologica		●
102-55	Indice dei contenuti GRI	Indice GRI		●
102-56	Attestazione esterna	Il report non è sottoposto ad assurance esterna		●

GRI 200: PERFORMANCE ECONOMICHE (2016)

GRI 203: IMPATTI ECONOMICI INDIRETTI

Indicatore	Descrizione dell'indicatore	Sezione del rapporto	Omissioni	Core
GRI 103-1, 103-2, 103-3	Modalità di gestione	Le azioni social di SOCOTEC in Italia > Sostegno al territorio e alla comunità		●
203-1	Investimenti infrastrutturali e servizi finanziati	Le azioni social di SOCOTEC in Italia > Sostegno al territorio e alla comunità Focus sulla sostenibilità > Principali progetti svolti da SOCOTEC italia nel 2021 Social > Aiutare le persone a trovare lavoro Environment > Le azioni ambientali di Socotec in Italia		

GRI 204: PRATICHE DI APPROVVIGIONAMENTO (2016)

Indicatore	Descrizione dell'indicatore	Sezione del rapporto	Omissioni	Core
204-1	Proporzione di spesa verso fornitori locali	Social > Le nostre azioni social > Supply Chain		

GRI 205: ANTICORRUZIONE (2016)

Indicatore	Descrizione dell'indicatore	Sezione del rapporto	Omissioni	Core
GRI 103-1, 103-2, 103-3	Modalità di gestione	Governance > Codice etico: vigilanza e anticorruzione		
205-1	Operazioni valutate per i rischi collegati alla corruzione	Governance > Codice etico: vigilanza e anticorruzione		
205-2	Comunicazione e formazione in materia di politiche e procedure anticorruzione	Governance > Codice etico: vigilanza e anticorruzione		
205-3	Episodi di corruzione accertati e azioni intraprese	Nel corso dell'anno Socotec in Italia non ha registrato incidenti di corruzione		

GRI 207: IMPOSTE (2019)

Indicatore	Descrizione dell'indicatore	Sezione del rapporto	Omissioni	Core
GRI 103-1, 103-2, 103-3	Modalità di gestione		Tutte le informazioni sono reperibili nel bilancio consolidato del 2021 pubblicato presso la CCIAA	
207-1	Approccio alla fiscalità		Informazioni confidenziali per l'azienda	
207-2	Governance fiscale, controllo e gestione del rischio	Governance > Management, investimenti e Rischi > Rischi		
207-3	Coinvolgimento degli stakeholder e gestione delle preoccupazioni in materia fiscale		Informazioni confidenziali per l'azienda	
207-4	Rendicontazione Paese per Paese		Informazioni confidenziali per l'azienda	

GRI 300: PERFORMANCE AMBIENTALE

GRI 301: MATERIALI (2016)

Indicatore	Descrizione dell'indicatore	Sezione del rapporto	Omissioni	Core
GRI 103-1, 103-2, 103-3	Modalità di gestione	Environment > Gestione dei rifiuti		●
301-1	Materiali utilizzati per peso o volume		siamo una società di test, certificazioni e ispezioni motivo per cui la selezione delle materie prime non è stata inclusa nel nostro perimetro di rendicontazione non incidendo in modo significativo ma acquista grande rilevanza nella gestione di smaltimento di rifiuti	
301-3	Prodotti recuperati o rigenerati e relativi materiali di imballaggio	Environment > Gestione dei rifiuti		

GRI 302: ENERGIA (2016)

Indicatore	Descrizione dell'indicatore	Sezione del rapporto	Omissioni	Core
GRI 103-1, 103-2, 103-3	Modalità di gestione	Environment > Gestione dei rifiuti Environment > Carbon FootPrint		●
302-1	Energia consumata all'interno dell'organizzazione	Environment > Carbon FootPrint		
302-2	Energia consumata al di fuori dell'organizzazione	Ambiente > Produzione	Ci riserviamo di calcolare questo indicatore in futuro e stiamo attivando l'azienda per coinvolgere la Supply Chain	

**GRI 303: ACQUA (2018)**

Indicatore	Descrizione dell'indicatore	Sezione del rapporto	Omissioni	Core
GRI 103-1, 103-2, 103-3	Modalità di gestione		Questo indicatore è un limite per la nostra azienda e ne siamo consapevoli, motivo per cui ci impegnamo a comprendere il prima possibile come gestiamo questa fonte di energia	

**GRI 305: EMISSIONI (2016)**

Indicatore	Descrizione dell'indicatore	Sezione del rapporto	Omissioni	Core
GRI 103-1, 103-2, 103-3	Modalità di gestione	Environment > Carbon FootPrint		●
305-1	Emissioni dirette di GHG (Scope 1)	Environment > Carbon FootPrint		
305-2	Emissioni indiretta di GHG da consumi energetici (Scope 2)	Environment > Carbon FootPrint		
305-4	Intensità delle emissioni di GHG	Environment > Carbon FootPrint a confronto		
305-5	Riduzione delle emissioni di GHG	Environment > Carbon FootPrint a confronto		

**GRI 306: SCARICHI E RIFIUTI (2016)**

Indicatore	Descrizione dell'indicatore	Sezione del rapporto	Omissioni	Core
GRI 103-1, 103-2, 103-3	Modalità di gestione	Environment > Gestione dei rifiuti		
306-1	Produzione di rifiuti e impatti significativi connessi ai rifiuti	Environment > Gestione dei rifiuti Governance > Management, Investimenti e Rischio > Investimenti		
306-2	Rifiuti per tipo e metodo di smaltimento	Environment > Gestione dei rifiuti		
306-4	Rifiuti non destinati a smaltimento	Environment > Gestione dei rifiuti		

**GRI 400: PERFORMANCE SOCIALE**

**GRI 401: OCCUPAZIONE (2016)**

Indicatore	Descrizione dell'indicatore	Sezione del rapporto	Omissioni	Core
GRI 103-1, 103-2, 103-3	Modalità di gestione	Le azioni social di Socotec in Italia> Diversità e Inclusione Le azioni social di Socotec in Italia> i nostri dipendenti		●
401-1	Nuove assunzioni e turnover	Le azioni social di Socotec in Italia		

**GRI 402: RELAZIONI TRA LAVORATORI E MANAGEMENT (2016)**

Indicatore	Descrizione dell'indicatore	Sezione del rapporto	Omissioni	Core
GRI 103-1, 103-2, 103-3	Modalità di gestione	Vedi l'Informativa 102-41		

**GRI 403: SALUTE E SICUREZZA SUL LAVORO (2018)**

Indicatore	Descrizione dell'indicatore	Sezione del rapporto	Omissioni	Core
GRI 103-1, 103-2, 103-3	Modalità di gestione	Social > Le azioni social di Socotec in Italia> Salute e Sicurezza		●
403-1	Sistema di gestione della salute e sicurezza sul lavoro	Social > Le azioni social di Socotec in Italia> Salute e Sicurezza		
403-2	Identificazione dei pericoli, valutazione dei rischi e indagini sugli incidenti	Social >Le azioni social di Socotec in Italia> Salute e Sicurezza		
403-3	Servizi di medicina del lavoro	Social >Le azioni social di Socotec in Italia> Salute e Sicurezza		
403-4	Partecipazione e consultazione dei lavoratori e comunicazione in materia di salute e sicurezza sul lavoro	Il nostro approccio > Performance di Sostenibilità Social >Le azioni social di Socotec in Italia > Salute e sicurezza delle persone		
403-5	Formazione dei lavoratori in materia di salute e sicurezza sul lavoro	Social >Le azioni social di Socotec in Italia> Salute e sicurezza delle persone Social >Le azioni social di Socotec in Italia > Formazione e Team Building		
403-8	Lavoratori coperti da un sistema di gestione della salute e sicurezza sul lavoro	Social >Le azioni social di Socotec in Italia > Salute e sicurezza delle persone		
403-9	Infortuni sul lavoro	Social >Le azioni social di Socotec in Italia		

**GRI 404: FORMAZIONE E ISTRUZIONE (2016)**

Indicatore	Descrizione dell'indicatore	Sezione del rapporto	Omissioni	Core
GRI 103-1, 103-2, 103-3	Modalità di gestione	Social >Le azioni social di Socotec in Italia > Formazione e Team Building		●
404-1	Ore medie di formazione annue per dipendente	Social >Le azioni social di Socotec in Italia > Formazione e Team Building		
404-2	Programmi di aggiornamento delle competenze dei dipendenti e programmi di assistenza alla transizione	Social >Le azioni social di Socotec in Italia > Formazione e Team Building		

**GRI 405: DIVERSITÀ E PARI OPPORTUNITÀ (2016)**

Indicatore	Descrizione dell'indicatore	Sezione del rapporto	Omissioni	Core
GRI 103-1, 103-2, 103-3	Modalità di gestione	Social >Le azioni social di Socotec in Italia> Diversità e Inclusione		●
405-1	Diversità negli organi di governo e tra i dipendenti	Governance>Management, investimenti e rischi> Top Management Le azioni social di Socotec in Italia> i nostri dipendenti		

**GRI 406: NON DISCRIMINAZIONE (2016)**

Indicatore	Descrizione dell'indicatore	Sezione del rapporto	Omissioni	Core
GRI 103-1, 103-2, 103-3	Modalità di gestione	Social >Codice Etico e Diritti Umani		●



## BUILDING TRUST FOR A SAFER AND SUSTAINABLE WORLD



Se desideri ulteriori informazioni o vuoi fornire feedback su uno qualsiasi degli argomenti in questo bilancio, non esitare a contattarci.

### CSR Project team

**Dott. Gennaro FLORIO**  
Marketing, Communications and CSR

**Dott.ssa Serena PIETRANGELI**  
CSR Specialist

**Dott.ssa Martina TAFURO**  
Marketing & Communications

[comunicazione@socotec.com](mailto:comunicazione@socotec.com)  
[www.socotec.it](http://www.socotec.it)

Le immagini impiegate in questo progetto sono dell'archivio di SOCOTEC Italia e Envato Elements



### SOCOTEC Italia Srl

Via Bariola 101-103  
20045 Lainate (MI)  
P.IVA 01872430648  
T. +39 0825 24353

### TECNOLAB Srl

A SOCOTEC COMPANY  
66026 Ortona (Ch)  
C.da Cucullo